



Relazione Finanziaria Semestrale Consolidata

30 giugno 2013



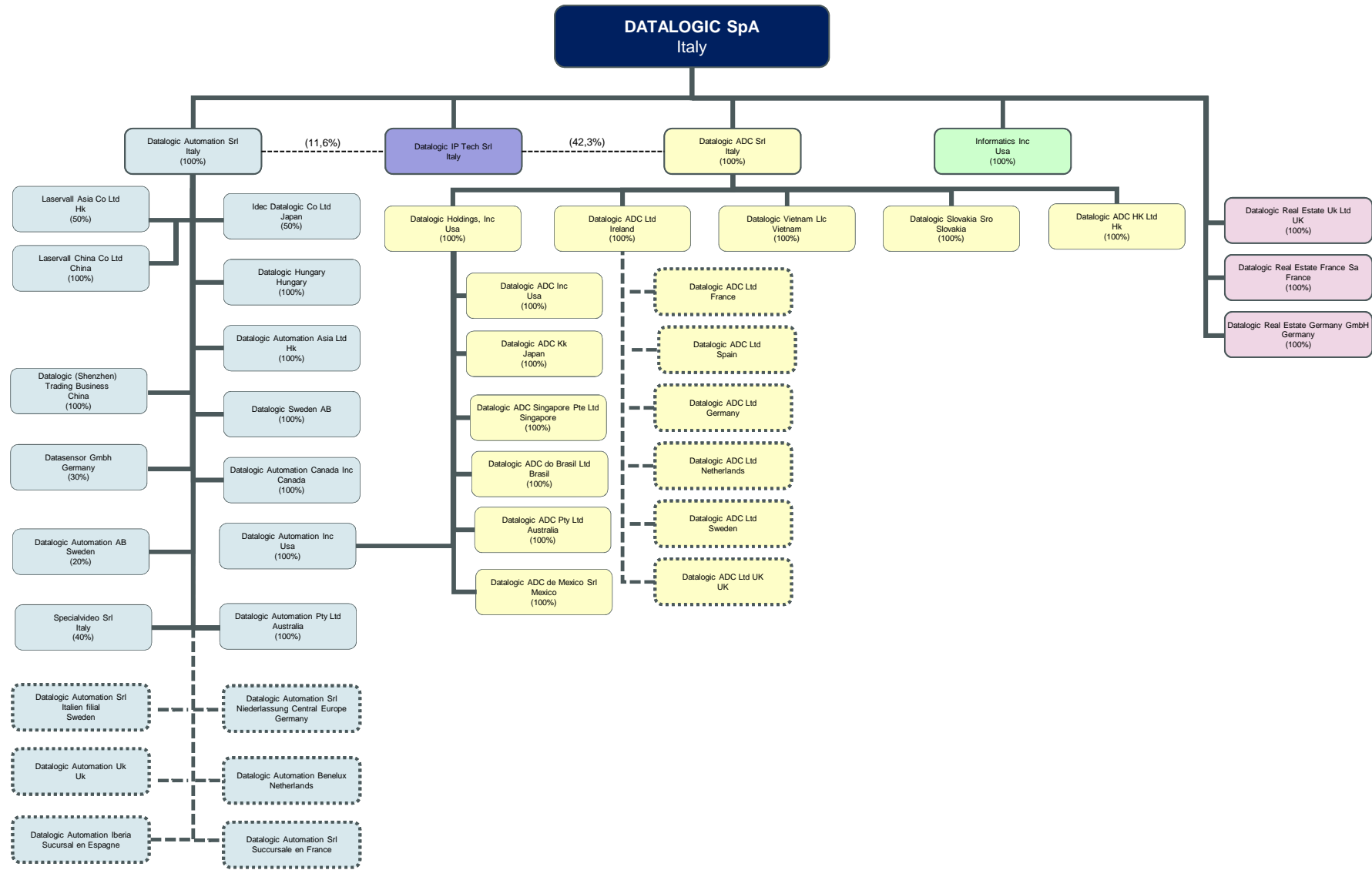
GRUPPO DATALOGIC

Relazione Finanziaria Semestrale Consolidata al 30 giugno 2013

<i>STRUTTURA DEL GRUPPO</i>	<i>pag. 1</i>
<i>COMPOSIZIONE DEGLI ORGANI SOCIALI</i>	<i>pag. 2</i>
<i>RELAZIONE SULLA GESTIONE</i>	<i>pag. 3</i>
<i>PROSPETTI CONTABILI CONSOLIDATI</i>	
<i>Situazione patrimoniale-finanziaria-attivo</i>	<i>pag. 14</i>
<i>Situazione patrimoniale-finanziaria-passivo</i>	<i>pag. 15</i>
<i>Conto economico consolidato</i>	<i>pag. 16</i>
<i>Conto economico complessivo consolidato</i>	<i>pag. 17</i>
<i>Rendiconto finanziario</i>	<i>pag. 18</i>
<i>Movimenti del Patrimonio Netto</i>	<i>pag. 19</i>
<i>NOTE ILLUSTRATIVE AI PROSPETTI CONTABILI E CONSOLIDATI</i>	
<i>Forma e contenuto</i>	<i>pag. 20</i>
<i>Informazioni sullo Stato Patrimoniale</i>	<i>pag. 29</i>
<i>Informazioni sul Conto Economico</i>	<i>pag. 46</i>

ALLEGATI

1. *Dichiarazione ai sensi dell'art. 154 bis, commi 3 e 4, D.lgs. n. 58/1998*



———— Legal entity

..... Branch

COMPOSIZIONE DEGLI ORGANI SOCIALI

Consiglio di Amministrazione (1)

Volta Romano

Presidente (2)

Volta Romano

Amministratore Delegato (3)

Bonadiman Emanuela

Consigliere indipendente

Caruso Pier Paolo

Consigliere

Cristofori Gianluca

Consigliere indipendente

Tamburi Giovanni

Consigliere

Volta Filippo Maria

Consigliere

Volta Valentina

Consigliere

Collegio sindacale (4)

Cervellera Enrico

Presidente

Ravaccia Mario Stefano Luigi

Sindaco effettivo

Muserra Francesca

Sindaco effettivo

Fuzzi Mario

Sindaco supplente

Biordi Stefano

Sindaco supplente

Bonfranceschi Paola

Sindaco supplente

Società di revisione

Reconta Ernst & Young S.p.A.

(1) Il Consiglio di Amministrazione è in carica fino all'assemblea che approverà il Bilancio d'esercizio al 31 Dicembre 2014.

(2) Rappresentanza legale di fronte a terzi.

(3) Rappresentanza legale di fronte a terzi.

(4) Collegio sindacale in carica fino all'approvazione del Bilancio d'esercizio al 31 Dicembre 2015.

RELAZIONE SULLA GESTIONE

INFORMAZIONI SULLA GESTIONE

Signori Azionisti,

la relazione al 30 giugno 2013, che sottoponiamo al Vostro esame, è stata redatta nel rispetto delle disposizioni previste dalle Istruzioni al Regolamento di Borsa Italiana.

In particolare i prospetti contabili consolidati seguono lo schema previsto dai principi contabili internazionali (IAS/IFRS) adottati dall'Unione Europea.

COMMENTO AI RISULTATI ECONOMICO – FINANZIARI

Il seguente prospetto riassume i principali risultati economico-finanziari del Gruppo Datalogic al 30 giugno 2013 ed il confronto rispetto allo stesso periodo dell'anno precedente (dati in migliaia di Euro):

	Semestre chiuso al		variazione	var %
	30.06.2013	30.06.2012		
Ricavi totali	218.769	236.860	(18.091)	(7,6)%
Margine operativo lordo (EBITDA) (*)	26.232	40.649	(14.417)	(35,5)%
<i>% su ricavi totali</i>	<i>12,0%</i>	<i>17,2%</i>		
Utile/Perdita netto di Gruppo	10.237	26.564	(16.327)	(61,5)%
<i>% su ricavi totali</i>	<i>4,7%</i>	<i>11,2%</i>		
Posizione Finanziaria Netta (PFN) (**)	(113.439)	(171.841)	58.402	(34,0)%

(*) L'EBITDA (Margine Operativo Lordo) è un indicatore economico non definito negli IFRS, ma utilizzato dal management dalla società per monitorare e valutare l'andamento operativo della stessa, in quanto non influenzato dalla volatilità dovuta agli effetti dei diversi criteri di determinazione degli imponibili fiscali, dall'ammontare e caratteristiche del capitale impiegato nonché dalle relative politiche di ammortamento. Tale indicatore è definito da Datalogic come Utile/perdita del periodo al lordo degli ammortamenti di immobilizzazioni materiali ed immateriali, dei costi non ricorrenti, degli oneri e proventi finanziari e delle imposte sul reddito.

(**) Per i criteri di definizione della Posizione Finanziaria Netta si veda pag 11.

Al 30 giugno 2013 il Gruppo Datalogic ha registrato ricavi per Euro 218.769 mila (Euro 236.860 mila i ricavi dell'esercizio precedente), dei quali Euro 207.259 mila derivano da vendite prodotti ed Euro 11.510 mila sono ricavi per servizi.

I ricavi sono diminuiti del 7,6% rispetto allo stesso periodo dell'anno precedente. A cambi Euro/Dollari costanti la diminuzione sarebbe stata pari al 7%.

Il margine operativo lordo (EBITDA) del Gruppo è pari a Euro 26.232 mila, corrispondente al 12% del totale ricavi, con un decremento rispetto allo stesso periodo dell'esercizio precedente di Euro 14.417 mila (Euro 40.649 mila al 30 giugno 2012).

L'utile netto di Gruppo, che al 30 giugno 2013 risulta di Euro 10.237 mila, è inferiore rispetto all'utile realizzato nello stesso periodo dell'esercizio precedente, pari ad Euro 26.564 mila. L'utile netto realizzato nel semestre scorso includeva Euro 5.500 mila di componenti positivi di reddito legati alla vendita di assets relativi al business dell'identificazione a radio frequenza (RFID).

ANALISI DEI DATI ECONOMICI RICLASSIFICATI

Nella tabella successiva sono riportate, per il Gruppo Datalogic, le principali componenti economiche confrontate con lo stesso periodo dell'anno precedente:

(Migliaia di Euro)	Semestre chiuso al				variazione	var %
	30.06.2013		30.06.2012			
Ricavi totali	218.769	100,0%	236.860	100,0%	(18.091)	(7,6)%
Costo del venduto	(115.337)	(52,7)%	(123.719)	(52,2)%	8.382	(6,8)%
Margine lordo di contribuzione	103.432	47,3%	113.141	47,8%	(9.709)	(8,6)%
Altri Ricavi	617	0,3%	6.109	2,6%	(5.492)	(89,9)%
Spese di Ricerca e Sviluppo	(17.397)	(8,0)%	(15.893)	(6,7)%	(1.504)	9,5%
Spese di Distribuzione	(41.763)	(19,1)%	(43.509)	(18,4)%	1.746	(4,0)%
Spese Amministrative e Generali	(22.801)	(10,4)%	(22.882)	(9,7)%	81	(0,4)%
Altri costi operativi	(847)	(0,4)%	(1.337)	(0,6)%	490	(36,6)%
Totale costi operativi ed altri costi	(82.808)	(37,9)%	(83.621)	(35,3)%	813	(1,0)%
Risultato operativo ordinario prima dei costi e ricavi non ricorrenti e degli amm. derivanti da acquisiz. (EBITANR)	21.241	9,7%	35.629	15,0%	(14.388)	(40,4)%
(Costi) e ricavi non ricorrenti	1.059	0,5%	(1.570)	(0,7)%	2.629	n.a.
Ammortamenti derivanti da acquisizioni (*)	(2.913)	(1,3)%	(2.731)	(1,2)%	(182)	6,7%
Risultato operativo (EBIT)	19.387	8,9%	31.328	13,2%	(11.941)	(38,1)%
Risultato della gestione finanziaria	(4.157)	(1,9)%	(3.992)	(1,7)%	(165)	4,1%
Utile/(Perdite) da società collegate	102	0,0%	116	0,0%	(14)	(12,1)%
Utile/(Perdite) su cambi	(1.108)	(0,5)%	4.544	1,9%	(5.652)	n.a.
Utile/Perdita ante imposte	14.224	6,5%	31.996	13,5%	(17.772)	(55,5)%
Imposte	(3.987)	(1,8)%	(5.432)	(2,3)%	1.445	(26,6)%
UTILE/(PERDITA) NETTO DI GRUPPO	10.237	4,7%	26.564	11,2%	(16.327)	(61,5)%
Ammortamenti e svalutazioni Imm. Materiali	(3.886)	(1,8)%	(3.807)	(1,6)%	(79)	2,1%
Ammortamenti e svalutazioni Imm. Immateriali	(1.105)	(0,5)%	(1.213)	(0,5)%	108	(8,9)%
Margine operativo lordo (EBITDA)	26.232	12,0%	40.649	17,2%	(14.417)	(35,5)%

(*) Tale voce include costi straordinari per ammortamenti derivanti da acquisizioni. Al fine di garantire una migliore rappresentazione della profittabilità ordinaria del Gruppo, si è preferito, nelle tabelle della relazione della gestione, esprimere un risultato operativo al lordo dei costi/ricavi non ricorrenti e degli ammortamenti derivanti da acquisizioni, definito "Risultato operativo ordinario prima dei costi e ricavi non ricorrenti e degli ammortamenti derivanti da acquisizioni (EBITANR - *Earnings before interests, taxes, acquisition and not recurring*)" **di seguito indicato con il termine "Risultato operativo ordinario"**. Per consentire la comparabilità rispetto ai prospetti di bilancio viene comunque fornito un ulteriore margine di profittabilità intermedio (definito come "Risultato operativo") che include i costi/ricavi non ricorrenti e gli ammortamenti derivanti da acquisizioni che corrisponde a quanto esposto nello schema di Bilancio.

Il booking (gli ordini già acquisiti) nel corso del trimestre è stato pari a 119 milioni di Euro, in crescita del 3,5% rispetto al secondo trimestre 2012.

Il margine lordo di contribuzione è diminuito in termini percentuali dell'8,6% rispetto allo stesso periodo del 2012, mentre l'incidenza sui ricavi si è ridotta di mezzo punto percentuale, passando dal 47,8% al 47,3%.

La voce "Altri Ricavi" è diminuita di Euro 5.492 mila rispetto allo stesso periodo dell'anno precedente, in quanto nel corso del primo semestre del 2012 tale voce registrava il risultato della vendita di alcuni assets, quali brevetti, know-how ed altre immobilizzazioni immateriali, relativi al business dell'identificazione a radio frequenza (RFID) per un importo pari ad Euro 5.500 mila.

I costi operativi sono inferiori rispetto allo stesso periodo del 2012 per Euro 813 mila in valore assoluto, ma sono aumentati (+2,6%), rispetto all'esercizio precedente, in termini di incidenza percentuale sui ricavi.

Da segnalare che il Gruppo ha aumentato gli investimenti in spese per Ricerca e Sviluppo sia in valore assoluto (da Euro 15.893 mila del primo semestre 2012 ad Euro 17.397 mila al primo semestre 2013) che in percentuale sui ricavi (da 6,7% ad 8% nei rispettivi semestri) ritenendo tali investimenti una leva fondamentale per lo sviluppo del business.

Nel semestre chiuso al 30 giugno 2013 la voce (costi) e ricavi non ricorrenti mostra un saldo positivo pari ad Euro 1.059 mila ed è interamente relativa a incentivi all'esodo stanziati nel corso dell'esercizio precedente e riversati nel periodo a seguito della revisione del piano di ristrutturazione.

La composizione di tale voce in termini di voce del prospetto di bilancio è la seguente:

VOCE DEL PROSPETTO DI BILANCIO	IMPORTO
2) "Costo del venduto"	63
4) "Spese per ricerca e sviluppo"	4
5) "Spese di distribuzione"	974
6) "Spese amministrative e generali"	18
TOTALE RICAVI NON RICORRENTI	1.059

Nel semestre chiuso al 30 giugno 2013 gli ammortamenti derivanti da acquisizioni (pari ad Euro 2.913 mila) sono così composti:

	Semestre chiuso al		
	30.06.2013	30.06.2012	Variazione
Acquisizione del gruppo PSC (avvenuta 30 novembre 2006)	1.062	1.121	(59)
Acquisizione Laservall SPA (avvenuta 27 agosto 2004)	221	221	-
Acquisizione Informatics Inc (avvenuta 28 febbraio 2005)	305	309	(4)
Acquisizione Evolution Robotics Retail Inc. (avvenuta 1 luglio 2010)	266	224	42
Acquisizione Accu-Sort Inc. (avvenuta 20 gennaio 2012)	1.059	856	203
TOTALE	2.913	2.731	182

Il "Risultato operativo ordinario" è positivo per Euro 21.241 mila (pari al 9,7% dei ricavi) ed è diminuito rispetto a quanto conseguito nello stesso periodo dell'anno precedente (positivo per Euro 35.629 mila).

Le tabella seguente evidenzia il confronto fra i principali risultati economici conseguiti nel secondo trimestre 2013 con lo stesso periodo del 2012.

	2°trimestre 2013		2°trimestre 2012		variazione	var %
TOTALE RICAVI	116.728	100,0%	121.477	100,0%	(4.749)	(3,9)%
M.O.L (EBITDA)	15.208	13,0%	22.153	18,2%	(6.945)	(31,4)%
RISULTATO OPERATIVO ORDINARIO (EBITANR) (*)	12.540	10,7%	19.514	16,1%	(6.974)	(35,7)%
RISULTATO OPERATIVO (EBIT)	12.135	10,4%	16.141	13,3%	(4.006)	(24,8)%

La tabella seguente evidenzia il confronto fra i principali risultati economici conseguiti nel secondo trimestre 2013 con il primo trimestre 2013.

	2°trimestre 2013		1°trimestre 2013		variazione	var %
TOTALE RICAVI	116.728	100,0%	102.041	100,0%	14.687	14,4%
M.O.L (EBITDA)	15.208	13,0%	11.024	10,8%	4.184	38,0%
RISULTATO OPERATIVO ORDINARIO (EBITANR) (*)	12.540	10,7%	8.701	8,5%	3.839	44,1%
RISULTATO OPERATIVO (EBIT)	12.135	10,4%	7.252	7,1%	4.883	67,3%

(*) si veda definizione a pag. 3

I risultati del secondo trimestre 2013 sono inferiori rispetto a quanto registrato nello stesso periodo dell'esercizio precedente, che è stato il miglior trimestre del 2012, ma sono sensibilmente superiori rispetto al primo trimestre dell'esercizio in corso: ricavi ed EBITDA in crescita rispettivamente del 14,4% e del 38%.

ANDAMENTO ECONOMICO PER ATTIVITA'

L'identificazione dei settori operativi è stata effettuata sulla base dei rendiconti interni utilizzati dal più alto livello decisionale al fine di allocare le risorse al settore e valutarne i risultati.

Di seguito sono illustrati i settori operativi in cui si articola l'attività del Gruppo:

ADC – La divisione ADC è il leader mondiale negli scanner fissi high performance per l'ambito retail e primo fornitore in EMEA di lettori di codici a barre manuali, nonché protagonista nel mercato dei mobile computer dedicati alla gestione dei magazzini, all'automazione delle forze vendita e di campo e alla raccolta dati nei punti vendita. Include le linee di prodotto relative ai lettori manuali (HHR), ai lettori fissi, ai mobile computers (MC) ed alle soluzioni di self scanning ed alle tecnologie per il punto cassa.

Industrial Automation – La divisione Industrial Automation, tra i maggiori produttori al mondo di prodotti e soluzioni per l'identificazione automatica, rilevazione e marcatura per il mercato dell'automazione industriale, risponde alla crescente richiesta di soluzioni per la tracciabilità, l'ispezione e il riconoscimento in ambito produzione e processi logistici. Include le linee di prodotto relative a: lettori fissi di codici a barre con tecnologia *imager* e laser, sensori e dispositivi fotoelettrici per l'automazione industriale e la sicurezza, telecamere e software per la visione artificiale, sistemi di lettori di codici a barre e tecnologie per l'automazione delle aziende logistiche e postali, marcatori laser industriali.

Informatics – Società, con base negli Stati Uniti, attiva nella commercializzazione e nella distribuzione di prodotti e soluzioni per l'identificazione automatica e specializzata nel mercato delle piccole e medie aziende.

Corporate – Include le attività della holding, le attività immobiliari del Gruppo e la società Datalogic IP Tech, la quale gestisce la proprietà intellettuale e le attività di ricerca a livello di Gruppo.

I trasferimenti infrasettoriali avvengono a prezzi di mercato in base alle politiche di transfer price di Gruppo.

Le **informazioni economiche relative ai settori operativi** al 30 giugno 2013 e al 30 giugno 2012 e per il semestre chiuso alle stesse date sono le seguenti (Euro migliaia):

	ADC		Industrial Automation		Informatics		Corporate		Rettifiche		Totale Gruppo	
	semestre chiuso al 30 giugno		semestre chiuso al 30 giugno		semestre chiuso al 30 giugno		semestre chiuso al 30 giugno		semestre chiuso al 30 giugno		semestre chiuso al 30 giugno	
	2013	2012	2013	2012	2013	2012	2013	2012	2013	2012	2013	2012
Vendite esterne	134.081	148.328	69.038	70.072	15.655	18.477			(5)	(17)	218.769	236.860
Vendite intrasettoriali	70	300	3	7			11.162	10.359	(11.235)	(10.666)	0	0
Vendite totali	134.151	148.628	69.041	70.079	15.655	18.477	11.162	10.359	(11.240)	(10.683)	218.769	236.860
Risultato operativo ordinario (EBITANR)	17.053	22.674	1.104	7.889	1.401	2.250	1.525	2.873	158	(57)	21.241	35.629
% sui ricavi	12,7%	15,3%	1,6%	11,3%	8,9%	12,2%	13,7%	27,7%	(1,4)%	0,5%	9,7%	15,0%
Risultato operativo (EBIT)	16.696	21.329	(88)	5.242	1.096	1.941	1.525	2.873	158	(57)	19.387	31.328
% sui ricavi	12,4%	14,4%	(0,1)%	7,5%	7,0%	10,5%	13,7%	27,7%	(1,4)%	0,5%	8,9%	13,2%
Proventi / (Oneri) finanziari	(2.525)	(1.735)	(1.186)	(1.385)	(44)	(46)	10.427	13.850	(11.835)	(10.016)	(5.163)	668
Proventi / Oneri fiscali	(3.283)	(3.409)	157	(1.978)	(394)	(658)	(855)	612	388	1	(3.987)	(5.432)
Ammortamenti e svalutazioni	(3.953)	(4.323)	(2.768)	(2.323)	(435)	(457)	(808)	(648)	60	0	(7.904)	(7.751)
EBITDA	19.678	25.652	2.592	9.135	1.531	2.398	2.333	3.521	98	(57)	26.232	40.649
% sui ricavi	14,7%	17,3%	3,8%	13,0%	9,8%	13,0%	20,9%	34,0%	(0,9)%	0,5%	12,0%	17,2%
Spese per Ricerca e Sviluppo	(11.630)	(11.613)	(6.957)	(6.500)	(422)	(370)	(839)	(537)	2.451	3.127	(17.397)	(15.893)
% sui ricavi	(8,7)%	(7,8)%	(10,1)%	(9,3)%	(2,7)%	(2,0)%	(7,5)%	(5,2)%	(21,8)%	(29,3)%	(8,0)%	(6,7)%

La Divisione ADC (Automatic Data Capture) specializzata nella produzione di lettori di codici a barre fissi per il mercato retail, di lettori manuali e di mobile computer ad uso professionale, ha registrato un fatturato di 134,15 milioni di Euro (148,6 milioni di Euro nel primo semestre 2012). Tale divisione risente maggiormente del rallentamento degli investimenti nel settore retail che costituisce il principale mercato di sbocco della divisione.

La Divisione Industrial Automation, specializzata nella produzione di sistemi di identificazione automatica, sicurezza, rilevazione e marcatura per il mercato dell'Automazione Industriale, ha registrato un fatturato di 69 milioni di Euro, in leggera diminuzione rispetto ai 70 milioni di Euro nel primo semestre 2012.

In ultimo Informatics ha registrato un fatturato pari a 15,6 milioni di Euro rispetto ai 18,5 milioni di Euro del primo semestre 2012.

Nella tabella seguente è riportata la riconciliazione fra **EBITDA, EBITANR e Utile/(perdita) ante imposte** per il semestre chiuso al 30 giugno 2013 confrontata con lo stesso periodo dell'esercizio precedente:

	Semestre chiuso al	
	30.06.2013	30.06.2012
EBITDA	26.232	40.649
Ammortamenti e svalutazioni Imm. Materiali	(3.886)	(3.807)
Ammortamenti e svalutazioni Imm. Immateriali	(1.105)	(1.213)
EBITANR	21.241	35.629
Costi e ricavi non ricorrenti	1.059	(1.570)
Ammortamenti derivanti da acquisizioni (*)	(2.913)	(2.731)
EBIT (Risultato Operativo)	19.387	31.328
Proventi finanziari	6.149	10.467
Oneri finanziari	(11.414)	(9.915)
Utili da società collegate	102	116
Utile/(Perdita) ante imposte	14.224	31.996

Le informazioni operative relative ai settori operativi al 30 giugno 2013 confrontate con i dati al 31 dicembre 2012 sono le seguenti (Euro migliaia):

	ADC		Industrial Automation		Informatics		Corporate		Rettifiche		Totale Gruppo	
	30.06 2013	31.12 2012	30.06 2013	31.12 2012	30.06 2013	31.12 2012	30.06 2013	31.12 2012	30.06 2013	31.12 2012	30.06 2013	31.12 2012
Totale Attivo	403.474	394.369	164.970	163.995	21.102	20.729	535.095	453.547	(514.509)	(457.466)	610.132	575.174
Immobilizzazioni	139.021	139.394	79.568	80.525	13.127	13.396	29.597	29.135	763	567	262.076	263.017
Partecipazioni in collegate	64.952	64.468	6.452	6.512			155.190	155.190	(223.960)	(223.472)	2.634	2.698
Totale Passivo	260.322	252.626	115.051	113.729	4.980	4.264	343.342	264.398	(290.466)	(233.246)	433.229	401.771

ANALISI DEI DATI FINANZIARI - PATRIMONIALI

Nella tabella successiva sono riportate, per il Gruppo Datalogic, le principali componenti finanziarie e patrimoniali al 30 giugno 2013 confrontate con il 31 dicembre 2012 e con il 30 giugno 2012.

(Migliaia di Euro)	30.06.2013	31.12.2012	30.06.2012
Immobilizzazioni Immateriali Nette	58.826	60.262	62.501
Avviamento	152.821	151.134	186.204
Immobilizzazioni Materiali Nette	50.429	51.621	51.054
Partecipazioni non consolidate	3.887	3.936	13.028
Altre attività immobilizzate	42.517	46.602	40.282
Capitale Immobilizzato	308.480	313.555	353.069
Crediti Commerciali Netti vs. Clienti	72.059	82.552	104.057
Debiti vs. Fornitori	(73.526)	(71.102)	(72.722)
Rimanenze	54.041	49.153	64.649
Capitale circolante netto commerciale	52.574	60.603	95.984
Altre Attività Correnti	27.766	25.577	30.141
Altre Passività Correnti e fondi per rischi a breve termine	(62.415)	(71.566)	(79.761)
Capitale circolante netto	17.925	14.614	46.364
Altre Passività a M/L termine	(23.537)	(22.513)	(24.125)
TFR	(7.348)	(7.367)	(6.485)
Fondi per rischi	(5.178)	(3.768)	(3.721)
Capitale investito netto	290.342	294.521	365.102
Patrimonio netto Totale	(176.903)	(173.403)	(193.261)
Posizione Finanziaria Netta	(113.439)	(121.118)	(171.841)

Al 30 giugno 2013, la posizione finanziaria netta risulta negativa per Euro 113.439 mila ed è così costituita:

	30.06.2013	31.12.2012	30.06.2012
A. Cassa e Banche	144.262	94.665	86.355
B. Altre disponibilità liquide	1.998	87	458
<i>b1. cassa vincolata</i>	1.998	87	458
C. Titoli detenuti per la negoziazione	359	9.585	8.754
<i>c1. Breve termine</i>	0	9.227	8.754
<i>c2. Lungo termine</i>	359	358	0
D. Liquidità (A) + (B) + (C)	146.619	104.337	95.567
E. Crediti finanziari correnti	1.135	0	0
F. Altri crediti finanziari correnti	32	0	0
<i>f1. operazioni di copertura</i>	32	0	0
G. Conti correnti bancari passivi	130	154	93
H. Parte corrente dell'indebitamento non corrente	53.765	85.583	95.567
I. Altri debiti finanziari correnti	404	444	247
<i>I1. operazioni di copertura</i>	144	183	247
<i>I2. debiti per leasing</i>	260	261	0
J. Indebitamento finanziario corrente (G) + (H) +(I)	54.299	86.181	95.907
K. Indebitamento finanziario corrente netto (J) - (D) - (E) - (F)	(93.487)	(18.156)	340
L. Debiti bancari non correnti	205.557	137.223	170.513
M. Altri crediti finanziari non correnti	0	0	0
N. Altri debiti non correnti	1.369	2.051	988
<i>n1. operazioni di copertura</i>	386	961	988
<i>n2. debiti per leasing</i>	983	1.090	0
O. Indebitamento finanziario non corrente (L) - (M) + (N)	206.926	139.274	171.501
P. Indebitamento finanziario netto (K) + (O)	113.439	121.118	171.841

La posizione finanziaria netta al 30 giugno 2013 è negativa per Euro 113.439 mila ed è migliorata di Euro 7.679 mila rispetto al 31 dicembre 2012 (negativa per Euro 121.118 mila).

Da segnalare che nel periodo sono state effettuate le seguenti operazioni:

- pagamento di dividendi per Euro 8.525 mila,
- pagamenti relativi al piano di incentivazione del management per Euro 14.349 mila,
- pagamenti relativi ad incentivi all'esodo Euro 1.784 mila,
- pagamenti di consulenze legate ad attività di M&A imputati a costo nel 2012 per Euro 1.324 mila,
- pagamento del compenso all'Amministratore Delegato uscente per Euro 3.760 mila.

Sono inoltre stati effettuati investimenti per Euro 4.842 mila.

Il capitale circolante netto al 30 giugno 2013 è pari ad Euro 17.925 mila ed è aumentato di Euro 3.311 mila rispetto al 31 dicembre 2012 (Euro 14.614 mila).

Il raccordo tra il patrimonio netto ed il risultato della Capogruppo ed il corrispondente dato consolidato è il seguente:

	30 giugno 2013		31 dicembre 2012 Riesposto*	
	Totale patrimonio	Risultato del periodo	Totale patrimonio	Risultato del periodo
Patrimonio netto e utile Capogruppo	194.744	10.730	191.725	6.128
Differenze tra i patrimoni netti delle partecipazioni consolidate e il loro valore nel bilancio della capogruppo ed effetto valutazione ad equity	39.429	14.531	38.469	40.423
Storno dividendi	0	(14.531)	0	(28.214)
Ammortamento immobilizzazioni immateriali "business combination"	(5.827)		(5.827)	
Effetto acquisizione under common control	(31.733)		(31.733)	
Elisione plusvalenza cessione ramo di azienda	(18.628)		(18.628)	(7.195)
Effetto su elisioni di rapporti intragruppo	(6.055)	(303)	(5.752)	(1.081)
Storno svalutazioni e plusvalenze su partecipazioni	3.946		3.946	381
Cessione Know How	(7)		(7)	
Impairment goodwill	(1.395)		(1.395)	
Altri	(1.093)	(207)	(900)	(102)
Imposte differite	3.522	17	3.505	(93)
Patrimonio netto del gruppo	176.903	10.237	173.403	10.247

(*) I dati presentati ai fini comparativi sono stati riesposti per effetto dell'applicazione dello IAS 19R come dettagliato alla nota 11

GESTIONE FINANZIARIA

La gestione finanziaria è negativa per Euro 5.265 mila, rispetto ad un risultato, positivo per Euro 552 mila, relativo al primo semestre dell'esercizio precedente. Tale risultato è così dettagliato:

	Semestre chiuso al		
	30.06.2013	30.06.2012	Variazione
Proventi/ (oneri) finanziari	(3.096)	(3.518)	422
Differenze cambi	(1.108)	4.544	(5.652)
Spese bancarie	(882)	(641)	(241)
Altri	(179)	167	(346)
Totale Gestione Finanziaria netta	(5.265)	552	(5.817)

La voce altri include costi per Euro 275 mila, relativi all'imposta sostitutiva versata a fronte dell'erogazione di un finanziamento a lungo termine.

Segnaliamo che sono stati contabilizzati utili realizzati da società consolidate ad equity per Euro 102 mila (Euro 116 mila al 30 giugno 2012).

PREVEDIBILE EVOLUZIONE DELL'ATTIVITÀ PER L'ESERCIZIO IN CORSO ED EVENTI SUCCESSIVI

Il semestre appena concluso ha particolarmente risentito di un rallentamento degli investimenti nei principali mercati di riferimento in particolare nel settore *retail*. Si prevede, per la seconda parte dell'anno, una ripresa del mercato della domanda in linea con il miglioramento atteso degli indicatori macro economici.

Il Gruppo sta continuando ad investire in ricerca e sviluppo (nel primo semestre costi pari all'8% dei ricavi verso il 6,7% dello stesso periodo dell'esercizio precedente), nella convinzione che, al termine di questa grave crisi economica, le aziende, che avevano avuto la capacità di salvaguardare gli investimenti strategici, saranno quelle che più velocemente riprenderanno il loro percorso di crescita e sviluppo. A tal fine il Gruppo ha deciso di rafforzare l'area denominata Business Development che, fra i molteplici obiettivi, ha quello di potenziare il presidio sulle tecnologie più importanti, anche in prospettiva, per lo sviluppo del business.

INDICAZIONI DELLE SEDI SECONDARIE

La Capogruppo non dispone di sedi secondarie.

SITUAZIONE PATRIMONIALE FINANZIARIA CONSOLIDATA

ATTIVO (Euro/000)	Note	30.06.2013	31.12.2012 Riesposto (*)
A) Attività non correnti (1+2+3+4+5+6+7)		308.839	313.913
1) Immobilizzazioni materiali		50.429	51.621
terreni	1	5.067	5.112
fabbricati	1	24.210	24.379
altri beni	1	17.546	18.659
immobilizzazioni in corso e acconti	1	3.606	3.471
2) Immobilizzazioni immateriali		211.647	211.396
avviamento	2	152.821	151.134
costi di sviluppo	2	1.501	1.674
altre	2	50.660	53.579
immobilizzazioni in corso e acconti	2	6.665	5.009
3) Partecipazioni in collegate	3	2.634	2.698
4) Attività finanziarie		1.612	1.596
partecipazioni	5	1.253	1.238
titoli	5	359	358
5) Finanziamenti			
6) Crediti commerciali e altri crediti	7	1.891	1.949
7) Crediti per imposte differite	13	40.626	44.653
B) Attività correnti (8+9+10+11+12+13+14)		301.293	261.261
8) Rimanenze		54.041	49.153
materie prime, sussidiarie e di consumo	8	14.630	20.761
prodotti in corso di lavorazione e semilavorati	8	13.918	8.140
prodotti finiti e merci	8	25.493	20.252
9) Crediti commerciali e altri crediti	7	93.607	100.232
crediti commerciali	7	72.059	82.552
entro 12 mesi	7	70.012	81.215
di cui verso collegate	7	2.044	1.335
di cui verso parti correlate	7	3	2
altri crediti - ratei e risconti	7	21.548	17.680
di cui verso parti correlate		75	75
10) Crediti tributari	9	6.218	7.897
di cui verso controllante		2.515	3.058
11) Attività finanziarie	5	1.135	9.227
titoli		0	9.227
Altri		1.135	
12) Finanziamenti		0	0
di cui verso collegate			
13) Attività finanziarie - strumenti derivati	6	32	0
14) Cassa ed altre attività equivalenti	10	146.260	94.752
Totale attivo (A+B)		610.132	575.174

(*) I dati presentati ai fini comparativi sono stati riesposti per effetto dell'applicazione dello IAS 19R come dettagliato alla nota 11

SITUAZIONE PATRIMONIALE FINANZIARIA CONSOLIDATA

PASSIVO (Euro/000)	Note	30.06.2013	31.12.2012 Riesposto (*)
A) Totale Patrimonio Netto (1+2+3+4+5)	11	176.903	173.403
1) Capitale sociale	11	135.272	135.272
2) Riserve	11	(5.749)	(7.735)
3) Utili (perdite) esercizi precedenti	11	37.143	35.619
4) Utile (perdita) del periodo/esercizio del gruppo	11	10.237	10.247
5) Quote di pertinenza di terzi	11		
B) Passività non correnti (6+7+8+9+10+11+12)		242.989	172.922
6) Debiti finanziari	12	206.540	138.313
7) Passività finanziarie - Strumenti derivati	6	386	961
8) Debiti tributari		2.406	2.417
9) Passività per Imposte differite passive	13	18.667	17.462
10) Fondi TFR e di quiescenza	14	7.348	7.367
11) Fondi rischi e oneri	15	5.178	3.768
12) Altre passività	16	2.464	2.634
C) Passività correnti (13+14+15+16+17)		190.240	228.849
13) Debiti commerciali ed altri debiti	16	120.583	125.453
debiti commerciali	16	73.526	71.102
di cui entro 12 mesi	16	73.148	70.789
di cui debiti verso collegate	16	23	32
di cui debiti verso parti correlate	16	355	281
altri debiti - ratei e risconti	16	47.057	54.351
14) Debiti tributari		8.436	9.244
di cui verso controllante		0	16
15) Fondi rischi e oneri	15	6.922	7.971
16) Passività finanziarie - Strumenti derivati	6	144	183
17) Debiti finanziari	12	54.155	85.998
Totale passivo (A+B+C)		610.132	575.174

(*) I dati presentati ai fini comparativi sono stati riesposti per effetto dell'applicazione dello IAS 19R come dettagliato alla nota 11

CONTO ECONOMICO CONSOLIDATO

(Euro/000)	Note	30.06.2013	30.06.2012 Riesposto (*)
1) Totale ricavi	17	218.769	236.860
Ricavi vendita prodotti		207.259	224.547
Ricavi per servizi		11.510	12.313
<i>di cui verso parti correlate</i>		<i>4.165</i>	<i>5.633</i>
2) Costo del venduto	18	115.274	124.258
di cui non ricorrenti	18	(63)	539
<i>di cui verso parti correlate</i>		<i>29</i>	<i>127</i>
Utile lordo (1-2)		103.495	112.602
3) Altri ricavi operativi	19	617	6.109
di cui non ricorrenti	19		
4) Spese per ricerca e sviluppo	18	17.393	16.165
di cui non ricorrenti	18	(4)	272
5) Spese di distribuzione	18	40.789	43.999
di cui non ricorrenti	18	(974)	490
6) Spese amministrative e generali	18	25.696	25.882
di cui non ricorrenti	18	(18)	269
di cui ammortamenti e svalutazioni inerenti alle acquisizioni	18	2.913	2.731
<i>di cui verso parti correlate</i>		<i>841</i>	<i>483</i>
7) Altre spese operative	18	847	1.337
di cui non ricorrenti	18		
Totale costi operativi		84.725	87.383
Risultato operativo		19.387	31.328
8) Proventi finanziari	20	6.149	10.467
9) Oneri finanziari	20	11.414	9.915
Risultato della gestione finanziaria (8-9)		(5.265)	552
10) Utili da società collegate	3	102	116
Utile/(perdita) ante imposte derivante dalle attività in funzionamento		14.224	31.996
Imposte sul reddito	21	3.987	5.432
11) Fondi rischi e oneri		10.237	26.564
Utile/Perdita per azione base (Euro)	22	0,1801	0,4697
Utile/Perdita per azione diluito (Euro)	22	0,1801	0,4697

(*) I dati presentati ai fini comparativi sono stati riesposti per effetto dell'applicazione dello IAS 19R come dettagliato alla nota 11

CONTO ECONOMICO COMPLESSIVO CONSOLIDATO

(Euro/000)	Note	30.06.2013	30.06.2012 Riesposto (*)
Utile/(perdita) netto del periodo		10.237	26.564
Altre componenti del conto economico complessivo:			
<i>Altre componenti di conto economico complessivo che saranno successivamente riclassificate nell'utile/ (perdita) d'esercizio:</i>			
Utili (perdite) sugli strumenti di copertura di flussi finanziari (cash flow hedges)	11	469	(132)
Utili (perdite) derivanti dalla conversione dei bilanci di imprese estere	11	863	3.315
Utili (perdite) adeguamento cambi di attività finanziarie disponibili per la vendita	11		(432)
Riserva adeguamento cambi	11	654	
Totale altre componenti di conto economico complessivo che saranno successivamente riclassificate nell'utile /(perdita)		1.986	2.751
<i>Altre componenti di conto economico complessivo che non saranno successivamente riclassificate nell'utile/ (perdita) d'esercizio:</i>			
(Perdita)/utile attuariale su piani a benefici definiti		-	-
Totale altre componenti di conto economico complessivo che non saranno successivamente riclassificate nell'utile /(perdita)		-	-
Totale utile/(perdita) di Conto economico complessivo		1.986	2.751
Utile/(perdita) netto complessivo del periodo		12.223	29.315
Attribuibile a:			
Azionisti della Capogruppo		12.223	29.315
Interessi di minoranza		0	0

(*) I dati presentati ai fini comparativi sono stati riesposti per effetto dell'applicazione dello IAS 19R come dettagliato alla nota 11

RENDICONTO FINANZIARIO CONSOLIDATO

(Euro/000)	30.06.2013	30.06.2012 Riesposto (*)
Utile ante imposte	14.224	31.996
Ammortamento immobilizzazioni materiali ed immateriali e svalutazioni	7.904	7.751
Variazione del fondo benefici dipendenti	(19)	(181)
Accantonamento al fondo svalutazione crediti	182	135
Oneri/(proventi) finanziari netti incluse le differenze di cambio	5.265	(552)
Rettifiche valore di attività finanziarie	(102)	(116)
Flusso di cassa dell'attività operativa ante variazione del capitale circolante	27.454	39.033
Variazione crediti commerciali (al netto dell'accantonamento) (**)	10.311	(18.326)
Variazione delle rimanenze finali (**)	(4.888)	(844)
Variazione delle attività correnti (**)	(3.868)	(11.302)
Altre attività a medio/lungo termine (**)	58	145
Variazione dei debiti commerciali (**)	2.424	1.642
Variazioni delle altre passività correnti (**)	(7.293)	(500)
Altre passività a medio/lungo termine	(170)	286
Variazione dei fondi per rischi e oneri	361	3.735
Differenze cambio commerciali	(968)	923
Effetto cambio del circolante	(379)	810
Flusso di cassa dell'attività operativa dopo la variazione del capitale circolante	23.042	15.602
Variazione delle imposte	2.105	(5.777)
Effetto cambio imposte	190	194
Interessi corrisposti e spese bancarie	(4.157)	(3.992)
Flusso di cassa generato dall'attività operativa (A)	21.180	6.027
(Incremento)/Decremento di immobilizzazioni immateriali senza effetto cambio (**)	(2.151)	(2.027)
(Incremento)/Decremento di immobilizzazioni materiali senza effetto cambio (**)	(2.691)	(4.035)
Variazione partecipazioni non consolidate	151	(4.961)
Acquisizione partecipazione		(100.264)
Variazioni generate da attività di investimento (B)	(4.691)	(111.287)
Variazione crediti finanziari a LT/BT	6.148	1.246
11) Fondi rischi e oneri	35.794	36.756
Differenze cambio finanziarie	(140)	3.621
Acquisto/vendita azioni proprie		2.214
Variazioni di riserve ed effetto cambio di attività/passività finanziarie, patrimonio netto e immobilizzazioni materiali ed immateriali	(145)	(4.461)
Pagamento dividendi	(8.525)	(8.518)
Flusso di cassa generato (assorbito) dall'attività finanziaria (C)	33.132	30.858
Incremento (decremento) netto delle disponibilità liquide (A+B+C)	49.621	(74.402)
Cassa e altre attività equivalenti nette all'inizio del periodo (Nota 10)	94.511	160.637
Cassa e altre attività equivalenti nette alla fine del periodo (Nota 10)	144.132	86.235

(*) I dati presentati ai fini comparativi sono stati riesposti per effetto dell'applicazione dello IAS 19R come dettagliato alla nota 11

(**) Tali voci, per il 2012, sono al netto dei saldi apportati con l'acquisizione di Accu Sort System Inc che sono stati riportati nella voce "Acquisizione partecipazione"

MOVIMENTI DI PATRIMONIO NETTO CONSOLIDATO

Descrizione	Capitale sociale e riserve di capitale			Altre riserve				Utili esercizi precedenti				
	Totale capitale sociale e riserve di capitale	Riserva cash flow hedge	Riserva di traduzione	Riserva attività finanziarie destinate alla vendita	Totale Altre riserve	Utili a nuovo	Riserva contributi c/capitale	Riserva Legale	Riserva IAS	Totale	Utile d'esercizio	Totale patrimonio netto di Gruppo
01.01.2012 Riesposto (*)	131.480	(769)	(4.760)	(157)	(5.686)	5.411	958	3.658	8.681	18.708	25.748	170.250
Destinazione utile	0				0	25.658		424		26.082	(26.082)	0
Dividendi			0		0	(8.518)				(8.518)		(8.518)
Riserva traduzione	0				0					0		0
Variazione riserva IAS	0				0					0		0
Vendita/acquisto azioni proprie	2.214				0					0		2.214
Altre variazioni					0					0		0
Risultato al 30.06.2012	0				0					0	26.564	26.564
Totale altre componenti del conto economico complessivo		(132)	3.315	(432)	2.751							2.751
30.06.2012	133.694	(901)	(1.445)	(589)	(2.935)	22.551	958	4.082	8.681	36.272	26.230	193.261

Descrizione	Capitale sociale e riserve di capitale				Altre riserve			Utili esercizi precedenti					
	Totale capitale sociale e riserve di capitale	Riserva cash flow hedge	Riserva di traduzione	Riserva adeguamento cambi	Riserva attività finanziarie destinate alla vendita	Totale Altre riserve	Utili a nuovo	Riserva contributi c/capitale	Riserva Legale	Riserva IAS	Totale	Utile d'esercizio	Totale patrimonio netto di Gruppo
01.01.2013 Riesposto (*)	135.272	(835)	(6.901)		1	(7.735)	21.908	958	4.082	8.671	35.619	10.247	173.403
Destinazione utile	0					0	9.941		306		10.247	(10.247)	0
Dividendi			0			0	(8.525)				(8.525)		(8.525)
Riserva traduzione	0					0					0		0
Variazione riserva IAS	0					0					0		0
Vendita/acquisto azioni proprie	0					0					0		0
Altre variazioni						0	(210)		12		(198)		(198)
Risultato al 30.06.2013	0					0					0	10.237	10.237
Totale altre componenti del conto economico complessivo		469	863	654		1.986							1.986
30.06.2013	135.272	(366)	(6.038)	654	1	(5.749)	23.114	958	4.388	8.683	37.143	10.237	176.903

(*) I dati presentati ai fini comparativi sono stati riesposti per effetto dell'applicazione dello IAS 19R come dettagliato alla nota 11

NOTE ILLUSTRATIVE AI PROSPETTI CONTABILI CONSOLIDATI

PREMESSA

Il Gruppo Datalogic si occupa della produzione e della commercializzazione di lettori manuali, lettori fissi per il mercato industriale, mobile computers, lettori fissi per il mercato retail, sensori. Il Gruppo si occupa inoltre di soluzioni self scanning e di prodotti per la marcatura industriale.

Datalogic S.p.A. (di seguito “Datalogic”, la “Capogruppo” o la “Società”) è una società per azioni quotata presso il segmento Star della Borsa italiana e ha sede in Italia. L’indirizzo della sede legale è via Candini, 2 Lippo di Calderara (Bo).

La Società è controllata dalla Hydra S.p.A., anch’essa domiciliata a Bologna e controllata dalla famiglia Volta.

La presente Relazione Finanziaria Semestrale Consolidata al 30 giugno 2013 comprende i dati della Capogruppo e delle sue controllate (nel seguito definito come “Gruppo”) e le quote di pertinenza in società collegate.

La presente Relazione Finanziaria Semestrale Consolidata chiusa al 30 giugno 2013 è stata predisposta dal Consiglio di Amministrazione in data 30 luglio 2013.

FORMA E CONTENUTO DEL BILANCIO CONSOLIDATO

Il bilancio consolidato al 30 giugno 2013 presentato in forma sintetica (la “Relazione Finanziaria Semestrale Consolidata”) è stato predisposto in conformità a quanto richiesto dallo IAS 34 “Bilanci Intermedi” fornendo le note informative sintetiche previste dal suddetto principio contabile internazionale eventualmente integrate al fine di fornire un maggior livello informativo ove ritenuto necessario. La presente Relazione Finanziaria Semestrale Consolidata deve pertanto essere letta congiuntamente ai prospetti di bilancio consolidati e alle relative note esplicative presentati al 31 dicembre 2012 e preparati in accordo con i principi contabili IFRS adottati dall’Unione Europea.

Schemi di bilancio

Gli schemi di bilancio adottati sono coerenti con quelli previsti dallo IAS 1 ed adottati nel bilancio consolidato chiuso al 31 dicembre 2012, in particolare:

- la Situazione patrimoniale-finanziaria consolidata è stata predisposta classificando le attività e le passività secondo il criterio “corrente/non corrente”;
- il Conto economico consolidato è stato predisposto classificando i costi operativi per destinazione, in quanto tale forma di esposizione è ritenuta più idonea a rappresentare lo specifico business del Gruppo, risulta conforme alle modalità di reporting interno;
- il Conto economico complessivo consolidato comprende, oltre all’utile dell’esercizio, come da Conto economico consolidato, le altre variazioni dei movimenti di Patrimonio Netto diverse da quelle con gli Azionisti;
- il Rendiconto finanziario consolidato è stato predisposto esponendo i flussi finanziari derivanti dalle attività operative secondo il “metodo indiretto”, come consentito dallo IAS 7.

Inoltre, come richiesto dalla delibera Consob n. 15519 del 27 luglio 2006, nel contesto del conto economico consolidato, i proventi e gli oneri derivanti da operazioni non ricorrenti sono stati identificati specificatamente ed i relativi effetti sui principali livelli intermedi di risultato sono stati evidenziati separatamente. Gli eventi e le operazioni non ricorrenti sono identificati prevalentemente in base alla natura delle operazioni. In particolare tra gli oneri/proventi non ricorrenti vengono incluse le fattispecie che per loro natura non si verificano continuamente nella normale attività operativa (ad esempio: proventi/oneri derivanti da *business combinations* e oneri/proventi derivanti da processi di riorganizzazione aziendale).

Principi per la predisposizione del bilancio

La redazione del bilancio intermedio richiede da parte della direzione l'effettuazione di stime e di assunzioni che hanno effetto sui valori dei ricavi, dei costi, delle attività e delle passività di bilancio e sull'informativa relativa ad attività e passività potenziali alla data del bilancio intermedio. Le stime sono utilizzate per rilevare gli accantonamenti per rischi su crediti, per obsolescenza di magazzino, ammortamenti e per i rischi iscritti a fronte di riorganizzazioni aziendali.

Se nel futuro tali stime e assunzioni, che sono basate sulla miglior valutazione da parte del management, dovessero differire dalle circostanze effettive, sarebbero modificate in modo appropriato nel periodo in cui le circostanze stesse variano. Per una più ampia descrizione dei processi valutativi più rilevanti per il Gruppo, si rinvia alla sezione Uso di stime del Bilancio consolidato al 31 dicembre 2012.

Si segnala, inoltre, che taluni processi valutativi, in particolare quelli più complessi quali la determinazione di eventuali perdite di valore di attività non correnti, sono generalmente effettuati in modo completo solo in sede di redazione del bilancio annuale, allorquando sono disponibili tutte le informazioni eventualmente necessarie, salvo i casi in cui vi siano indicatori di *impairment* che richiedano un'immediata valutazione di eventuali perdite di valore.

Anche le valutazioni attuariali necessarie per la determinazione dei Fondi per benefici ai dipendenti vengono normalmente elaborate in occasione della predisposizione del bilancio annuale.

Le imposte sul reddito sono riconosciute sulla base della miglior stima dell'aliquota media ponderata attesa per l'intero esercizio.

Nuovi principi contabili, interpretazioni e modifiche adottati dal Gruppo

I principi contabili adottati per la redazione della Relazione Finanziaria Semestrale Consolidata abbreviata sono conformi con quelli utilizzati per la redazione del bilancio consolidato al 31 dicembre 2012, fatta eccezione per l'adozione dal 1 gennaio 2013 dei nuovi principi, delle modifiche ai principi già in vigore, e delle interpretazioni di seguito elencate:

Il Gruppo ha adottato per la prima volta il principio IAS 19R. La natura e gli effetti di tali cambiamenti sono di seguito illustrati, in accordo con quanto richiesto dallo IAS 34.

Altri nuovi principi e modifiche sono entrati in vigore per la prima volta nel 2013, tuttavia questi non hanno alcun tipo di impatto sul bilancio consolidato o sulla Relazione Finanziaria Consolidata Semestrale abbreviata del Gruppo Datalogic.

Di seguito sono elencate la natura e l'eventuale impatto sulla Relazione Finanziaria Consolidata Semestrale di ogni nuovo principio/modifica:

- **IAS 1 Presentazione di Bilancio – Esposizione nel bilancio delle voci delle altre componenti di conto economico complessivo**

La modifica allo IAS 1 introduce il raggruppamento delle voci presentate nelle altre componenti di conto economico complessivo. Le voci che potrebbero essere in futuro riclassificate nel conto economico (per esempio, l'utile netto sulle coperture di investimenti netti, le differenze di conversione di bilanci esteri, l'utile netto su cash flow hedge e l'utile/perdita netto da attività finanziarie disponibili per la vendita) devono ora essere presentate separatamente rispetto alle voci che non saranno mai riclassificate (per esempio, l'utile/perdita attuariale su piani a benefici definiti e la rivalutazione di terreni e fabbricati). La modifica ha riguardato solo la modalità di presentazione e non ha avuto alcun impatto sulla posizione finanziaria del Gruppo o sui risultati.

- **IAS 1 Presentazione del Bilancio – Chiarimento sulle informazioni comparative richieste**

Questa modifica a IAS 1 chiarisce che quando una entità presenta informazioni comparative aggiuntive rispetto ai prospetti comparativi minimi richiesti dagli IFRS, l'entità deve presentare, nelle note al bilancio, le relative informazioni comparative in conformità agli IFRS. La presentazione di questa informativa volontaria comparativa non comporta un'informativa completa di bilancio inclusiva di tutti i prospetti. Quando un'entità applica un principio contabile retroattivamente, effettua una rideterminazione retrospettiva o una riclassifica delle voci nel proprio bilancio, e questi cambiamenti hanno un effetto materiale sulla situazione patrimoniale-finanziaria all'inizio del periodo precedente deve presentare una situazione patrimoniale-finanziaria di apertura (il "terzo stato patrimoniale"). La modifica chiarisce che non sono richieste le note di commento al terzo stato patrimoniale. A meno che l'entità presenti un bilancio consolidato completo in accordo allo IAS 34.9, non ci sono requisiti per presentare un terzo stato patrimoniale nel bilancio intermedio. Il chiarimento non ha avuto alcun impatto sulla Relazione Finanziaria Semestrale Consolidata abbreviata del Gruppo in quanto non vi sono applicazione retroattive di principi contabili che abbiano avuto un effetto materiale sulla situazione patrimoniale-finanziaria all'inizio del periodo precedente.

- **IAS 32 – Effetti fiscali sulle distribuzioni agli azionisti (Modifica)**

La modifica allo IAS 32 *Strumenti finanziari: esposizione nel bilancio* chiarisce che le imposte legate alle distribuzioni agli azionisti devono essere contabilizzate in accordo con IAS 12 *Imposte sul reddito*. La modifica rimuove dallo IAS 32 i requisiti relativi alle imposte e chiede all'entità di applicare lo IAS 12 a qualsiasi imposta legata alle distribuzioni agli azionisti. La modifica non ha avuto alcun impatto sulla Relazione Finanziaria Semestrale Consolidata abbreviata del Gruppo in quanto non vi sono impatti fiscali legati alle distribuzioni monetarie e non monetarie.

- **IAS 34 – Bilanci Intermedi e informativa di settore per attività e passività totali (Modifica)**

La modifica chiarisce i requisiti presenti nello IAS 34 e relativi all'informativa di settore per migliorare la coerenza con i requisiti dell'IFRS 8 *Settori Operativi*. E' necessario dare informativa sulle attività e passività totali per un settore oggetto di presentazione solo quando gli importi sono regolarmente forniti al più alto livello decisionale operativo e vi è stata una variazione materiale nell'importo totale presentato nel precedente bilancio consolidato annuale dell'entità per lo specifico settore oggetto di presentazione

- **IAS 19 (2011) Benefici ai dipendenti (IAS 19R)**

Lo IAS 19R include alcune modifiche nella contabilizzazione dei piani a benefici definiti, inclusi gli utili e le perdite attuariali che sono ora rilevati tra le altre componenti di conto economico complessivo e permanentemente esclusi dal conto economico. I rendimenti attesi dalle attività del piano non sono più rilevati nel conto economico. E' invece necessario rilevare nel conto economico gli interessi sulla passività (attività) netta del piano, interessi che devono essere calcolati utilizzando lo stesso tasso di interesse applicato per attualizzare l'obbligazione ed i costi relativi alle prestazioni di lavoro passate che sono ora

riconosciuti nel conto economico. Altre modifiche includono nuova informativa, come ad esempio informativa sulla sensitività di carattere qualitativo. Gli effetti dell'adozione dello IAS 19R sono spiegati nella Nota 11.

- **IFRS 7 Informazioni integrative - Compensazione di attività e passività finanziarie – Modifiche all'IFRS 7**

Queste modifiche richiedono all'entità di dare informativa sui diritti di compensazione e relativi accordi (ad esempio garanzie). L'informativa darà al lettore di bilancio informazioni utili per valutare l'effetto degli accordi di compensazione sulla posizione finanziaria dell'entità. La nuova informativa è richiesta per tutti gli strumenti finanziari contabilizzati che sono oggetto di compensazione secondo lo IAS 32. L'informativa è richiesta anche per gli strumenti finanziari oggetto di contratti quadro di compensazione (o accordi simili), indipendentemente dal fatto che vengano compensati secondo lo IAS 32. Dato che il Gruppo non compensa strumenti finanziari in accordo con lo IAS 32 e non ha sottoscritto accordi rilevanti di compensazione, queste modifiche non hanno alcun impatto sulla posizione finanziaria o sui risultati.

- **IFRS 10 Bilancio consolidato, IAS 27 (2011) Bilancio separato**

L'IFRS 10 introduce un singolo modello di controllo che si applica a tutte le società, comprese le società di scopo (special purpose entity). L'IFRS 10 sostituisce la parte dello IAS 27 *Bilancio consolidato e separato* che disciplinava la contabilizzazione del bilancio consolidato e il SIC-12 *Consolidamento – Società a destinazione specifica*. L'IFRS 10 cambia la definizione di controllo stabilendo che un investitore controlla un'entità oggetto di investimento quando è esposto, o ha diritto, a rendimenti variabili derivanti dal proprio rapporto con la stessa e nel contempo ha la capacità di incidere su tali rendimenti esercitando il proprio potere su tale entità. Un investitore controlla un'entità oggetto di investimento se e solo se ha contemporaneamente: (a) il potere sull'entità oggetto di investimento; (b) l'esposizione, o i diritti, a rendimenti variabili derivanti dal rapporto con l'entità oggetto di investimento; e (c) la capacità di esercitare il proprio potere sull'entità oggetto di investimento per incidere sull'ammontare dei suoi rendimenti. L'IFRS 10 non ha avuto alcun impatto sul consolidamento delle partecipazioni detenute dal Gruppo.

- **IFRS 11 Accordi a controllo congiunto e IAS 28 (2011) Partecipazioni in società collegate e joint venture**

L'IFRS 11 sostituisce lo IAS 31 *Partecipazioni in Joint venture* e il SIC-13 *Entità a controllo congiunto – Conferimenti in natura da parte dei partecipanti al controllo ed* elimina l'opzione di contabilizzare le società controllate congiuntamente usando il metodo di consolidamento proporzionale. Le società controllate congiuntamente che rispettano la definizione di *joint venture* devono invece essere contabilizzate usando il metodo del patrimonio netto. L'applicazione di questo principio non ha avuto alcun impatto sul bilancio consolidato del Gruppo.

- **IFRS 12 Informativa sulle partecipazioni in altre entità**

L'IFRS12 dispone i requisiti di informativa per le partecipazioni detenute da una società in società controllate, joint venture, collegate e in veicoli strutturati. Questi requisiti di informativa non si applicano ai bilanci intermedi abbreviati, a meno che eventi e/o transazioni significativi intervenuti nel periodo non comportino la necessità di esporre questa informativa. Di conseguenza, il Gruppo non ha fornito l'informativa prevista dallo IFRS 12 nella Relazione Finanziaria Semestrale Consolidata abbreviata.

- **IFRS 13 Valutazione al fair value**

L'IFRS 13 introduce nell'ambito degli IFRS una linea guida univoca per tutte le valutazioni al fair value. L'IFRS 13 non modifica i casi in cui è richiesto di utilizzare il fair value, ma piuttosto fornisce una guida su come valutare il fair value in ambito IFRS, quando l'applicazione del fair value è richiesta o permessa dai

principi contabili internazionali stessi. L'applicazione dell'IFRS 13 non ha avuto impatti rilevanti nelle valutazioni del *fair value* svolte dal Gruppo.

In aggiunta alle modifiche e ai nuovi principi sopra riepilogati, è stato modificato anche l'IFRS 1 *Prima adozione degli International Financial Reporting Standards* che è effettivo per gli esercizi annuali con inizio al 1 gennaio 2013 o successivamente. Questa modifica non è rilevante per il Gruppo che non è un neo-utilizzatore degli IFRS.

Il Gruppo non ha adottato anticipatamente alcun altro principio, interpretazione o miglioramento emanato ma non ancora in vigore.

STRUTTURA DEL GRUPPO

La Relazione Finanziaria Semestrale Consolidata include il bilancio della Capogruppo e quello delle società nelle quali la stessa detiene, direttamente od indirettamente, la maggioranza dei diritti di voto.

Le società consolidate secondo il metodo dell'integrazione globale al 30 giugno 2013 sono le seguenti:

Denominazione	Sede	Capitale Sociale	Patrimonio netto complessivo (Euro/migliaia)	Risultato di periodo (Euro/migliaia)	Quota posseduta
Datalogic SPA Holding	Bologna - Italia	Euro 30.392.175	194.744	10.730	
Datalogic Real Estate France Sa	Parigi - Francia	Euro 2.227.500	3.580	(16)	100%
Datalogic Real Estate Germany gmbh	Erkenbrechtsweiler - Germany	Euro 1.025.000	1.785	(58)	100%
Datalogic Real Estate UK Ltd	Redbourn - England	GBP 3.500.000	4.430	80	100%
IP tech srl	Bologna - Italia	Euro 65.677	5.713	968	100%
Informatics Inc.	Plano Texas - Usa	\$USA 9.996.000	16.122	658	100%
Datalogic Automation srl	Monte San Pietro (BO) - Italy	Euro 10.000.000	6.266	(1.043)	100%
Datalogic Sweden AB	Malmö - Svezia	KRS 200.000	38	-	100%
Datalogic Automation INC	Telford,- USA	\$USA 6.009.352	40.532	(1.035)	100%
Datalogic Automation PTY LTD	Mount Waverley (Melbourne) - Australia	\$AUD 3.188.118	(352)	14	100%
Datalogic Automation Asia Limited	Hong-Kong - Cina	HKD 7.000.000	(11)	398	100%
Datalogic (Shenzhen) Trading Business China	Shenzhen - Cina	USD 2.136.696	284	(6)	100%
Datafoton kft	Fonyod - Ungheria	HUF 3.000.000	624	358	100%
Accu-Sort Gmbh		USD 100	2.350	42	100%
Datalogic ADC Srl	Bologna - Italia	Euro 10.000	132.019	(1.404)	100%
Datalogic Mobile Asia	Hong-Kong - Cina	HKD 100.000	(226)	(304)	100%
Datalogic ADC Ltd Irlanda	Dublino - Irlanda	Euro 100	14.748	3.695	100%
Datalogic Slovakia sro	Tvrn - Slovacchia	Euro 66.388	9.597	4.294	100%
Datalogic Holdings Inc.	Eugene OR - Usa	\$USA 100	74.762	(1.164)	100%
Datalogic ADC Inc.	Eugene OR - Usa	\$USA 11	78.850	4.913	100%
Datalogic ADC do Brasil	Sao Paulo - Brazil	R\$ 159.525	(343)	(87)	100%
Datalogic ADC Mexico	Colonia Cuauhtemoc - Mexico	\$USA -	(1.582)	(129)	100%
Datalogic Scanning GMBH	Darmstadt - Germany	Euro 306.775	3.916	(37)	100%
Datalogic Scanning Eastern Europe Gmbh	Darmstadt - Germany	Euro 30.000	1.911	297	100%
Datalogic ADC PTY	Sidney - Australia	\$ AUD 2	1.118	72	100%
Datalogic ADC Japan	Tokyo - Japan	JPY 151.437.000	(369)	336	100%
Datalogic Vietnam LLC	Vietnam	USD 2.500.000	16.697	3.421	100%
Datalogic ADC Singapore	Singapore	SGD 100.000	162	21	100%

Le società consolidate secondo il metodo del patrimonio netto al 30 giugno 2013 sono le seguenti:

Denominazione	Sede		Capitale Sociale	Patrimonio netto complessivo (Euro/migliaia)	Risultato di periodo (Euro/migliaia)	Quota posseduta
Idec DatalogicCo. Ltd	Osaka - Giappone	Yen	300.000.000	1.998	12	50%
Laservall Asia Co. Ltd	Hong-Kong - Cina	HKD	460.000	3.118	192	50%

Nel corso del primo semestre 2013 non sono intervenute variazioni nell'area di consolidamento.

ANDAMENTO ECONOMICO PER ATTIVITA'

L'identificazione dei settori operativi è stata effettuata sulla base dei rendiconti interni utilizzati dal più alto livello decisionale al fine di allocare le risorse al settore e valutarne i risultati.

Di seguito sono illustrati i settori operativi in cui si articola l'attività del Gruppo:

ADC – La divisione ADC è il leader mondiale negli scanner fissi high performance per l'ambito retail e primo fornitore in EMEA di lettori di codici a barre manuali, nonché protagonista nel mercato dei mobile computer dedicati alla gestione dei magazzini, all'automazione delle forze vendita e di campo e alla raccolta dati nei punti vendita. Include le linee di prodotto relative ai lettori manuali (HHR), ai lettori fissi, ai mobile computers (MC) ed alle soluzioni di self scanning ed alle tecnologie per il punto cassa.

Industrial Automation – La divisione Industrial Automation, tra i maggiori produttori al mondo di prodotti e soluzioni per l'identificazione automatica, rilevazione e marcatura per il mercato dell'automazione industriale, risponde alla crescente richiesta di soluzioni per la tracciabilità, l'ispezione e il riconoscimento in ambito produzione e processi logistici. Include le linee di prodotto relative a: lettori fissi di codici a barre con tecnologia imager e laser, sensori e dispositivi fotoelettrici per l'automazione industriale e la sicurezza, telecamere e software per la visione artificiale, sistemi di lettori di codici a barre e tecnologie per l'automazione delle aziende logistiche e postali, marcatori laser industriali.

Informatics – Società, con base negli Stati Uniti, attiva nella commercializzazione e nella distribuzione di prodotti e soluzioni per l'identificazione automatica e specializzata nel mercato delle piccole e medie aziende.

Corporate – Include le attività della holding, le attività immobiliari del Gruppo e la società Datalogic IP Tech, la quale gestisce la proprietà intellettuale e le attività di ricerca a livello di Gruppo.

I trasferimenti infrasettoriali avvengono a prezzi di mercato in base alle politiche di transfer price di Gruppo.

Le informazioni economiche relative ai settori operativi al 30 giugno 2013 e al 30 giugno 2012 e per il semestre chiuso alle stesse date sono le seguenti (Euro migliaia):

	ADC		Industrial Automation		Informatics		Corporate		Rettifiche		Totale Gruppo	
	semestre chiuso al 30 giugno		semestre chiuso al 30 giugno		semestre chiuso al 30 giugno		semestre chiuso al 30 giugno		semestre chiuso al 30 giugno		semestre chiuso al 30 giugno	
	2013	2012	2013	2012	2013	2012	2013	2012	2013	2012	2013	2012
Vendite esterne	134.081	148.328	69.038	70.072	15.655	18.477			(5)	(17)	218.769	236.860
Vendite intrasettoriali	70	300	3	7			11.162	10.359	(11.235)	(10.666)	0	0
Vendite totali	134.151	148.628	69.041	70.079	15.655	18.477	11.162	10.359	(11.240)	(10.683)	218.769	236.860
Risultato operativo ordinario (EBITANR)	17.053	22.674	1.104	7.889	1.401	2.250	1.525	2.873	158	(57)	21.241	35.629
% sui ricavi	12,7%	15,3%	1,6%	11,3%	8,9%	12,2%	13,7%	27,7%	(1,4)%	0,5%	9,7%	15,0%
Risultato operativo (EBIT)	16.696	21.329	(88)	5.242	1.096	1.941	1.525	2.873	158	(57)	19.387	31.328
% sui ricavi	12,4%	14,4%	(0,1)%	7,5%	7,0%	10,5%	13,7%	27,7%	(1,4)%	0,5%	8,9%	13,2%
Proventi / (Oneri) finanziari	(2.525)	(1.735)	(1.186)	(1.385)	(44)	(46)	10.427	13.850	(11.835)	(10.016)	(5.163)	668
Proventi / Oneri fiscali	(3.283)	(3.409)	157	(1.978)	(394)	(658)	(855)	612	388	1	(3.987)	(5.432)
Ammortamenti e svalutazioni	(3.953)	(4.323)	(2.768)	(2.323)	(435)	(457)	(808)	(648)	60	0	(7.904)	(7.751)
EBITDA	19.678	25.652	2.592	9.135	1.531	2.398	2.333	3.521	98	(57)	26.232	40.649
% sui ricavi	14,7%	17,3%	3,8%	13,0%	9,8%	13,0%	20,9%	34,0%	(0,9)%	0,5%	12,0%	17,2%
Spese per Ricerca e Sviluppo	(11.630)	(11.613)	(6.957)	(6.500)	(422)	(370)	(839)	(537)	2.451	3.127	(17.397)	(15.893)
% sui ricavi	(8,7)%	(7,8)%	(10,1)%	(9,3)%	(2,7)%	(2,0)%	(7,5)%	(5,2)%	(21,8)%	(29,3)%	(8,0)%	(6,7)%

La Divisione ADC (Automatic Data Capture) specializzata nella produzione di lettori di codici a barre fissi per il mercato retail, di lettori manuali e di mobile computer ad uso professionale, ha registrato un fatturato di 134,15 milioni di Euro (148,6 milioni di Euro nel primo semestre 2012). Tale divisione risente maggiormente del rallentamento degli investimenti nel settore retail che costituisce il principale mercato di sbocco della divisione.

La Divisione Industrial Automation, specializzata nella produzione di sistemi di identificazione automatica, sicurezza, rilevazione e marcatura per il mercato dell'Automazione Industriale, ha registrato un fatturato di 69 milioni di Euro, in leggera diminuzione rispetto ai 70 milioni di Euro nel primo semestre 2012.

In ultimo Informatics ha registrato un fatturato pari a 15,6 milioni di Euro rispetto ai 18,5 milioni di Euro del primo semestre 2012.

Nella tabella seguente è riportata la riconciliazione fra **EBITDA, EBITANR e Utile/(perdita) ante imposte** per il semestre chiuso al 30 giugno 2013 confrontata con lo stesso periodo dell'esercizio precedente:

	30.06.2013	30.06.2012
EBITDA	26.232	40.649
Ammortamenti e svalutazioni Imm. Materiali	(3.886)	(3.807)
Ammortamenti e svalutazioni Imm. Immateriali	(1.105)	(1.213)
EBITANR	21.241	35.629
Costi e ricavi non ricorrenti	1.059	(1.570)
Ammortamenti derivanti da acquisizioni	(2.913)	(2.731)
EBIT (Risultato Operativo)	19.387	31.328
Proventi finanziari	6.149	10.467
oneri finanziari	(11.414)	(9.915)
Utili da società collegate	102	116
Utile/(Perdita) ante imposte	14.224	31.996

Le informazioni operative relative ai settori operativi al 30 giugno 2013 confrontate con i dati al 31 dicembre 2012 sono le seguenti (Euro migliaia):

	ADC		Industrial Automation		Informatics		Corporate		Rettifiche		Totale Gruppo	
	30.06 2013	31.12 2012	30.06 2013	31.12 2012	30.06 2013	31.12 2012	30.06 2013	31.12 2012	30.06 2013	31.12 2012	30.06 2013	31.12 2012
Totale Attivo	403.474	394.369	164.970	163.995	21.102	20.729	535.095	453.547	(514.509)	(457.466)	610.132	575.174
Immobilizzazioni	139.021	139.394	79.568	80.525	13.127	13.396	29.597	29.135	763	567	262.076	263.017
Partecipazioni in collegate	64.952	64.468	6.452	6.512			155.190	155.190	(223.960)	(223.472)	2.634	2.698
Totale Passivo	260.322	252.626	115.051	113.729	4.980	4.264	343.342	264.398	(290.466)	(233.246)	433.229	401.771

INFORMAZIONI SULLO STATO PATRIMONIALE

Nota 1. Immobilizzazioni materiali

Di seguito si riporta la composizione della voce al 30 giugno 2013 e al 31 dicembre 2012:

	30.06.2013	31.12.2012	Variazione
Terreni	5.067	5.112	(45)
Fabbricati	24.210	24.379	(169)
Altri beni	17.546	18.659	(1.113)
Immobilizzazioni in corso ed acconti	3.606	3.471	135
Totale	50.429	51.621	(1.192)

Di seguito si riporta il dettaglio delle movimentazioni al 30 giugno 2013:

	Terreni	Fabbricati	Altri beni	Immobilizzazioni in corso ed acconti	Totale
Costo storico	5.112	27.757	99.056	3.471	135.396
Fondo Ammortamento	0	(3.378)	(80.397)	0	(83.775)
Valore netto iniziale al 01.01.2013	5.112	24.379	18.659	3.471	51.621
<i>Variaz.in aumento 30.06.2013</i>					
investimenti		7	2.525	472	3.004
svalutazione		(22)	(661)		(683)
Totale	0	(15)	1.864	472	2.321
<i>Variaz.in diminuzione 30.06.2013</i>					
disinvestimenti costo storico		(126)	(174)	(274)	(574)
disinvestimenti fondo ammortamento		93	174		267
svalutazione		2	376		378
ammortamenti		(288)	(3.293)		(3.581)
Totale	0	(319)	(2.917)	(274)	(3.510)
<i>Riclass. e altri movimenti 30.06.2013</i>					
giroconti positivi		169			169
(giroconti negativi)			(88)	(87)	(175)
Diff. Cambio costo storico	(45)	(11)	138	24	106
Diff. Cambio fondo ammortamento		7	(110)		(103)
Totale	(45)	165	(60)	(63)	(3)
Costo storico	5.067	27.774	101.172	3.606	137.619
Fondo Ammortamento	0	(3.564)	(83.626)	0	(87.190)
Valore netto finale al 30.06.2013	5.067	24.210	17.546	3.606	50.429

La voce "Altri beni" al 30 giugno 2013 include principalmente le seguenti categorie: Impianti e macchinario (Euro 4.227 mila), Attrezzature industriali e commerciali (Euro 5.224 mila), Mobili e macchine per ufficio (Euro 5.823 mila), Impianti generici (Euro 1.464 mila), Automezzi (Euro 305 mila) e Manutenzioni su beni di terzi (Euro 358 mila).

Il saldo della voce “Immobilizzazioni in corso e acconti” si riferisce principalmente ad acconti per attrezzature, strumentazioni e stampi relativi alla normale attività produttiva.

La voce “Altri beni” include Euro 305 mila di svalutazione del valore residuo di cespiti e migliorie su beni di terzi, a seguito della risoluzione del contratto di affitto di parte della sede di Sesto Calende.

Nota 2. Immobilizzazioni immateriali

Di seguito si riporta la composizione della voce al 30 giugno 2013 e al 31 dicembre 2012:

	30.06.2013	31.12.2012	Variazione
Avviamento	152.821	151.134	1.687
Costi di Sviluppo	1.501	1.674	(173)
Altre	50.660	53.579	(2.919)
Immobilizzazioni in corso ed acconti	6.665	5.009	1.656
Totale	211.647	211.396	251

Di seguito si riporta il dettaglio delle movimentazioni al 30 giugno 2013:

	Avviamento	Costi di Sviluppo	Altre	Immobilizzazioni in corso ed acconti	Totale
Costo storico	151.134	8.632	113.494	5.009	278.269
Fondo Ammortamento		(6.958)	(59.915)	0	(66.873)
Valore netto iniziale al 01.01.2013	151.134	1.674	53.579	5.009	211.396
<i>Variaz.in aumento 30.06.2013</i>					
investimenti		0	363	1.788	2.151
Totale	0	0	363	1.788	2.151
<i>Variaz.in diminuzione 30.06.2013</i>					
disinvestimenti costo storico			0		0
disinvestimenti fondo ammortamento			0		0
ammortamenti		(173)	(3.845)		(4.018)
Svalutazioni					0
Totale	0	(173)	(3.845)	0	(4.018)
<i>Riclass. e altri movimenti 30.06.2013</i>					
giroconti positivi		0	179		179
(giroconti negativi)				(179)	(179)
Diff. Cambio costo storico	1.687	2	651	47	2.387
Diff. Cambio fondo ammortamento		(2)	(267)		(269)
Totale	1.687	0	563	(132)	2.118
Costo storico	152.821	8.634	114.687	6.665	282.807
Fondo Ammortamento	0	(7.133)	(64.027)	0	(71.160)
Valore netto finale al 30.06.2013	152.821	1.501	50.660	6.665	211.647

La voce "Avviamento" pari ad Euro 152.821 mila è così composta:

	30.06.2013	31.12.2012	Variazione
CGU ADC	88.981	88.258	723
CGU IA	51.869	50.985	884
CGU Informatics	11.971	11.891	80
Totale	152.821	151.134	1.687

La variazione della voce "Avviamento", rispetto al 31 dicembre 2012, è attribuibile alle differenze di conversione.

Tali avviamenti sono allocati alle unità generatrici dei flussi di cassa (*cash generating units*) rappresentate dalle singole società e/o sottogruppi cui riferiscono.

Come evidenziato nel relativo paragrafo inserito nei criteri di valutazione del bilancio al 31 dicembre 2012 a cui si rimanda, l'avviamento non è stato assoggettato ad ammortamento a partire dal 1 gennaio 2004 in accordo con quanto previsto dall'IFRS3 e viene sottoposto ad *impairment test* con cadenza annuale salvo che non vi siano indicatori di perdite di valore che richiedano di effettuare il test con cadenza più frequente. La stima del valore recuperabile di ogni *cash generating units* – CGU, associata a ciascuno dei *Goodwill* oggetto di valutazione, è rappresentata dal corrispondente valore d'uso.

Lo stesso è stato calcolato attualizzando ad un determinato tasso di sconto i flussi finanziari futuri generati dalla CGU, nella fase produttiva ed al momento della sua dismissione, sulla base del metodo del *Discounted cash flow*.

Al 30 giugno 2013, non è emersa la necessità di alcuna svalutazione.

La voce "Altre", che ammonta ad Euro 50.660 mila, è principalmente costituita dalle attività immateriali acquisite nell'ambito delle operazioni di *business combinations* realizzate dal Gruppo e specificatamente identificate e valutate nell'attività di *purchase accounting* delle stesse. Il dettaglio è evidenziato nella tabella sotto riportata:

	30.06.2013	31.12.2012	Variazione
Acquisizione del gruppo PSC (avvenuta 30 novembre 2006)	20.795	21.672	
BREVETTI	19.333	19.933	20
MARCHIO	743	883	10
PORTAFOGLIO CLIENTI	719	856	10
Acquisizione Laservall SPA (avvenuta 27 agosto 2004)	442	663	
STRUTTURA COMMERCIALE	442	663	10
Acquisizione Informatics Inc (avvenuta 28 febbraio 2005)	1.019	1.313	
STRUTTURA COMMERCIALE	1.019	1.313	10
Acquisizione Evolution Robotics Retail Inc. (avvenuta 1 luglio 2010)	3.749	3.981	
BREVETTI	625	663	10
TRADE SECRET	3.124	3.318	10
Acquisizione Accu-Sort Inc. (avvenuta 20 gennaio 2012)	18.259	19.155	
BREVETTI	10.799	11.329	10
TRADE SECRET	7.460	7.826	10
Contratto di licenza	2.444	2.808	5
Altri	3.952	3.987	
TOTALE ALTRE IMMATERIALI	50.660	53.579	

La voce “altri” è costituita principalmente da licenze software.

L’incremento della voce “Immobilizzazioni immateriali in corso e acconti”, pari ad Euro 1.788 mila è attribuibile alla capitalizzazione dei costi relativi a due progetti aventi le caratteristiche richieste dallo IAS 38 e dalle *Policies di Gruppo* e ancora in corso di completamento.

Nota 3. Partecipazione in collegate

Le partecipazioni detenute dal Gruppo al 30 giugno 2013 sono le seguenti:

	31.12.2012	Incrementi	Decrementi	Diff. Cambio	Quota di utile	30.06.2013
Imprese collegate						
Idec Datalogic CO.Ltd	1.159			(166)	6	999
Laservall Asia CO. Ltd	1.463				96	1.559
Datalogic Automation AB	2					2
Specialvideo Srl	29					29
Datasensor GMBH	45					45
Totale imprese collegate	2.698	0	0	(166)	102	2.634
TOTALE	2.698	0	0	(166)	102	2.634

La variazione della voce “imprese collegate” è dovuta al risultato di pertinenza del Gruppo realizzato dalle collegate Idec Datalogic Co Ltd e Laservall Asia Co, oltre all’adeguamento cambio.

Nota 4. Strumenti finanziari per categoria

Le voci di bilancio che rientrano nella definizione di “strumenti finanziari” in base ai principi IAS/IFRS sono le seguenti:

30.06.2013	Finanziamenti e crediti	Derivati	Destinate alla negoziazione	Disponibili per la vendita	Totale
Attività finanziarie non correnti	1.891	0	0	1.612	3.503
Attività finanziarie - partecipazioni (5)				1.253	1.253
Attività finanziarie - Titoli				359	359
Altri crediti (7)	1.891				1.891
Attività finanziarie correnti	238.880	32	0	0	238.912
Crediti commerciali terze parti (7)	70.012				70.012
Altri crediti terze parti (7)	21.473				21.473
Attività finanziarie - Altri (5)	1.135		0		1.135
Attività finanziarie - Strumenti derivati (6)		32			32
Cassa e altre attività equivalenti (10)	146.260				146.260
TOTALE	240.771	32	0	1.612	242.415

30.06.2013	Derivati	Altre passività finanziarie	Totale
Passività finanziarie non correnti	386	209.004	209.390
Debiti finanziari (12)		206.540	206.540
Passività finanziarie - Strumenti derivati (6)	386		386
Altri debiti (16)		2.464	2.464
Passività finanziarie correnti	144	174.360	174.504
Debiti commerciali TP (16)		73.148	73.148
Altri debiti (16)		47.057	47.057
Passività finanziarie - Strumenti derivati (6)	144		144
Debiti finanziari a breve termine (12)		54.155	54.155
TOTALE	530	383.364	383.894

Fair value – gerarchia

Tutti gli strumenti finanziari iscritti al valore equo sono classificati in tre categorie definite di seguito:

Livello 1: quotazioni di mercato

Livello 2: tecniche valutative (basate su dati di mercato osservabili),

Livello 3: tecniche valutative (non basate su dati di mercato osservabili).

30.06.2013	Livello 1	Livello 2	Livello 3	Totale
Attività valutate al fair value				
Attività finanziarie - Partecipazioni (5)		0	1.253	1.253
Attività finanziarie - Titoli LT (5)	359	0		359
Attività finanziarie - Altri (5)		0	1.135	1.135
Attività finanziarie - Strumenti derivati BT (6)		32		32
Totale attività valutate al fair value	359	32	2.388	2.779
Passività valutate al fair value				
Passività finanziarie - Strumenti derivati LT (6)		386		386
Passività finanziarie - Strumenti derivati BT (6)	0	144	0	144
Totale passività valutate al fair value	0	530	0	530

Nota 5. Attività finanziarie disponibili per la vendita

Le attività finanziarie disponibili per la vendita includono le seguenti voci:

	30.06.2013	31.12.2012	Variazione
Titoli	1.494	9.585	(8.091)
Titoli di stato a lungo termine	359	358	1
Titoli di stato a breve termine	-	9.227	(9.227)
Altri	1.135		1.135
Partecipazioni in altre imprese	1.253	1.238	15
Totale	2.747	10.823	(8.076)

Il decremento della voce "Titoli di stato a breve termine" è conseguente alla cessione, con realizzo di una plusvalenza iscritta a conto economico, di CCT detenuti nel 2012 dalla Capogruppo.

La voce "Altri" è costituita da crediti verso la società di factoring, relativi a crediti commerciali ceduti pro-soluto per i quali alla data della presente relazione semestrale non è ancora stato interamente incassato il corrispettivo della cessione.

Le partecipazioni in altre imprese detenute dal Gruppo al 30 giugno 2013 sono le seguenti:

	31.12.2012	Incrementi	Decrementi	Adeguamento fair value	Svalutazioni	30.06.2013
Azioni non quotate	1.238	15				1.253
Totale partecipazioni	1.238	15	0	0	0	1.253

L'ammontare delle partecipazioni è rappresentato principalmente dall'investimento della Capogruppo nel Fondo Mandarin, un fondo di *Private Equity* che investe soprattutto nelle piccole e medie imprese italiane e cinesi, i cui primari investitori e sponsor sono Intesa San Paolo e due primarie banche cinesi.

Si evidenzia che la Capogruppo detiene una partecipazione di minoranza nella società Alien Technology Corporation che è stata completamente svalutata al 31 dicembre 2010.

Nota 6. Strumenti finanziari derivati

	30.06.2013		31.12.2012	
	Attività	Passività	Attività	Passività
Strumenti finanziari valutati al fair value rilevato nel conto economico complessivo				
Derivati su tassi di interesse - cash flow hedges LT		386		961
Derivati su tassi di interesse - cash flow hedges ST	32	144		183
Totale	32	530	0	1.144

Derivati su tassi di interesse

Il Gruppo stipula contratti derivati su tassi per gestire il rischio derivante dalla variazione dei tassi di interesse su finanziamenti concessi dalle banche, convertendo una parte di essi da tasso variabile a tasso fisso attraverso contratti di *interest rate swap* aventi il medesimo piano di ammortamento del sottostante coperto. Il *fair value* di questi contratti, pari ad Euro 498 mila, è registrato in un'apposita riserva di Patrimonio Netto, al netto dell'effetto fiscale, come prevede lo IAS 39 poiché trattasi di strumenti di copertura di flussi di cassa futuri ed in quanto tutti i requisiti previsti dal suddetto principio per l'applicazione dell'*hedge accounting* risultano rispettati.

Al 30 giugno 2013 il capitale nozionale degli interest rate swap è pari ad Euro 36.956 mila (Euro 47.249 mila al 31 dicembre 2012) e USD 2.300 mila (USD 8.600 mila al 31 dicembre 2012).

Derivati su valute

Al 30 giugno 2013 il Gruppo non ha in essere contratti *forwards* legati al rischio cambio su valute.

Nota 7. Crediti commerciali e altri**Crediti commerciali e altri**

	30.06.2013	31.12.2012	Variazione
Crediti Commerciali terze parti	72.241	83.313	(11.072)
Meno: fondo svalutazione crediti	2.229	2.098	131
Crediti commerciali terze parti netti	70.012	81.215	(11.203)
Crediti verso collegate	2.044	1.335	709
Idec Datalogic CO Ltd	398	373	25
Laservall Asia	697		697
Datasensor GMBH	273	217	56
Specialvideo	22	12	10
Datalogic Automation AB	654	733	(79)
Crediti verso controllante	0	0	0
Crediti verso parti correlate	3	2	1
Totale Crediti commerciali	72.059	82.552	(10.493)
Altri crediti - ratei e risconti correnti	21.548	17.680	3.868
Altri crediti - ratei e risconti non correnti	1.891	1.949	(58)
Totale altri crediti - ratei e risconti	23.439	19.629	3.810
Meno: parte non-corrente	1.891	1.949	(58)
Parte corrente Crediti commerciali ed altri crediti	93.607	100.232	(6.625)

Crediti commerciali

I "crediti commerciali entro 12 mesi" al 30 giugno 2013, pari ad Euro 72.059 mila, sono in diminuzione del 13% rispetto al dato comparativo del 31 dicembre 2012.

I crediti verso consociate derivano da rapporti di natura commerciale conclusi a normali condizioni di mercato.

Altri crediti – ratei e risconti

Il dettaglio della voce "altri crediti – ratei e risconti" è il seguente:

	30.06.2013	31.12.2012	Variazione
Altri crediti a breve	3.368	2.790	578
Altri crediti a lungo	1.891	1.949	(58)
Credito IVA	16.119	12.783	3.336
Ratei e risconti	2.061	2.107	(46)
Totale	23.439	19.629	3.810

Nota 8. Rimanenze

	30.06.2013	31.12.2012	Variazione
Materie prime, sussidiarie e di consumo	14.630	20.761	(6.131)
Prodotti in corso di lavorazione e semilavorati	13.918	8.140	5.778
Prodotti finiti e merci	25.493	20.252	5.241
Totale	54.041	49.153	4.888

Il magazzino è esposto al netto di un fondo obsolescenza che al 30 giugno 2013 ammonta ad Euro 9.141 mila (Euro 9.448 mila al 31 dicembre 2012), la movimentazione di tale fondo al 30 giugno di ciascun esercizio è riportata di seguito:

	2013	2012
1 gennaio	9.448	6.431
Delta cambio	(152)	(8)
Accantonamenti	2.138	1.482
rilascio per rottamazione ed altri utilizzi	(2.293)	(674)
30 giugno	9.141	7.231

Nota 9. Crediti tributari/debiti tributari

Nella voce "crediti tributari" è stato classificato il credito verso la controllante Hydra relativi al credito IRES a seguito dell'adesione al consolidato fiscale, pari ad Euro 2.515 mila (Euro 3.058 mila al 31 dicembre 2012).

Nella voce "debiti tributari" il debito verso la controllante Hydra relativi al debito IRES a seguito dell'adesione al consolidato fiscale, al 30 giugno 2013 è pari a zero mentre ammontava ad Euro 16 mila al 31 dicembre 2012.

Nota 10. Cassa ed altre attività equivalenti

Ai fini del rendiconto finanziario, la cassa e le altre attività equivalenti sono dettagliate di seguito:

	30.06.2013	31.12.2012	Variazione
Cassa ed altre attività equivalenti da bilancio	146.260	94.752	51.508
Cassa vincolata	(1.998)	(87)	(1.911)
Conti correnti ordinari passivi	(130)	(154)	24
Cassa ed altre attività equivalenti per il rendiconto	144.132	94.511	49.621

In base a quanto richiesto dalla Comunicazione Consob n. 15519 del 28 luglio 2006 di seguito riportiamo la posizione finanziaria relativa al Gruppo:

	30.06.2013	31.12.2012	30.06.2012
A. Cassa e Banche	144.262	94.665	86.355
B. Altre disponibilità liquide	1.998	87	458
<i>b1. cassa vincolata</i>	1.998	87	458
C. Titoli detenuti per la negoziazione	359	9.585	8.754
<i>c1. Breve termine</i>	0	9.227	8.754
<i>c2. Lungo termine</i>	359	358	0
D. Liquidità (A) + (B) + (C)	146.619	104.337	95.567
E. Crediti finanziari correnti	1.135	0	0
F. Altri crediti finanziari correnti	32	0	0
<i>f1. operazioni di copertura</i>	32	0	0
G. Conti correnti bancari passivi	130	154	93
H. Parte corrente dell'indebitamento non corrente	53.765	85.583	95.567
I. Altri debiti finanziari correnti	404	444	247
<i>I1. operazioni di copertura</i>	144	183	247
<i>I2. debiti per leasing</i>	260	261	0
J. Indebitamento finanziario corrente (G) + (H) +(I)	54.299	86.181	95.907
K. Indebitamento finanziario corrente netto (J) - (D) - (E) - (F)	(93.487)	(18.156)	340
L. Debiti bancari non correnti	205.557	137.223	170.513
M. Altri crediti finanziari non correnti	0	0	0
N. Altri debiti non correnti	1.369	2.051	988
<i>n1. operazioni di copertura</i>	386	961	988
<i>n2. debiti per leasing</i>	983	1.090	0
O. Indebitamento finanziario non corrente (L) - (M) + (N)	206.926	139.274	171.501
P. Indebitamento finanziario netto (K) + (O)	113.439	121.118	171.841

La posizione finanziaria netta al 30 giugno 2013 è negativa per Euro 113.439 mila ed è migliorata di Euro 7.679 mila rispetto al 31 dicembre 2012 (negativa per Euro 121.118 mila).

Da segnalare che nel periodo sono state effettuate le seguenti operazioni:

- pagamento di dividendi per Euro 8.525 mila,
- pagamenti relativi al piano di incentivazione del management per Euro 14.349 mila,
- pagamenti relativi ad incentivi all'esodo Euro 1.784 mila,
- pagamenti di consulenze legate ad attività di M&A imputati a costo nel 2012 per Euro 1.324 mila,
- pagamento del compenso all'Amministratore Delegato uscente per Euro 3.760 mila.

Sono inoltre stati effettuati investimenti per Euro 4.842 mila.

Il capitale circolante netto al 30 giugno 2013 è pari ad Euro 17.925 mila ed è aumentato di Euro 3.311 mila rispetto al 31 dicembre 2012 (Euro 14.614 mila).

INFORMAZIONI SUL PATRIMONIO NETTO E SULLO STATO PATRIMONIALE PASSIVO

Nota 11. Patrimonio netto

Il dettaglio dei conti di patrimonio netto è riportato di seguito, mentre la relativa movimentazione è evidenziata nell'apposito prospetto.

	30.06.2013	31.12.2012	Applicazione IAS 19R	31.12.2012 Riesposto*
Capitale sociale	30.392	30.392		30.392
Riserva sovrapprezzo azioni	99.637	99.637		99.637
Riserva straordinaria da annullamento azioni	2.813	2.813		2.813
Azioni proprie in portafoglio	(6.900)	(6.900)		(6.900)
Riserva azioni proprie di capitale	9.330	9.330		9.330
Capitale sociale e riserve	135.272	135.272	135.272	135.272
Riserva da cash flow hedge	(366)	(835)		(835)
Riserva di traduzione	(6.038)	(6.901)		(6.901)
Riserva adeguamento cambi	654	0		0
Riserva attività finanziarie destinate alla vendita	1	1		1
Altre riserve	(5.749)	(7.735)	0	(7.735)
Utili esercizi precedenti	37.143	35.928	(309)	35.619
Utili a nuovo	23.114	22.217	(309)	21.908
Riserva contributi in c/capitale	958	958		958
Riserva legale	4.388	4.082		4.082
Riserva IAS	8.683	8.671		8.671
Utile dell'esercizio	10.237	9.938	309	10.247
Totale patrimonio netto di gruppo	176.903	173.403	135.272	173.403

(*) I dati presentati ai fini comparativi sono stati riesposti per effetto dell'applicazione dello IAS 19R

Capitale sociale

La movimentazione del capitale sociale al 30 giugno 2013 è riportata di seguito (importi in migliaia di Euro):

	Numero azioni	Capitale sociale	Riserva straordinari da annullamento azioni	Riserva sovrapprezzo	Azioni proprie	Riserva azioni proprie	Totale
01.01.2013	56.838.134	30.392	2.813	99.637	(6.900)	9.330	135.272
Acquisto di azioni proprie							0
Vendita di azioni proprie							0
Plusvalenze/(minusvalenze) vendita azioni proprie							0
Spese acquisto/vendita azioni proprie							0
30.06.2013	56.838.134	30.392	2.813	99.637	(6.900)	9.330	135.272

Azioni ordinarie

Al 30 giugno 2013 il numero totale di azioni ordinarie è 58.446.491 di cui 1.608.357 detenute come azioni proprie per cui le azioni in circolazione a tale data sono pari a 56.838.134. Le azioni hanno un valore nominale unitario pari ad Euro 0,52 e risultano completamente sottoscritte.

Azioni proprie

La voce "azioni proprie", negativa per Euro 6.900 mila, include gli acquisti e le vendite di azioni proprie per un ammontare pari ad Euro 9.330 mila contabilizzati al netto dei proventi e degli oneri realizzati a seguito della vendita di azioni proprie (Euro 2.430 mila). Nel primo semestre 2013 non sono state acquistate e vendute azioni proprie.

In forza delle disposizioni dell'articolo 2453 c.c. sono state vincolate riserve di capitale (Riserva azioni proprie) per Euro 9.330 mila.

Altre Riserve

Riserva cash-flow hedge

Con l'adozione dello IAS 39, la variazione del fair value dei contratti derivati designati come strumenti di copertura efficaci viene contabilizzata in bilancio con contropartita direttamente a patrimonio netto nella riserva di copertura di flussi finanziari. Tali contratti sono stati stipulati per coprire l'esposizione al rischio di oscillazione dei tassi di interesse dei mutui a tasso variabile (negativa per Euro 498 mila) ed è esposta al netto dell'effetto fiscale (Euro 132 mila).

Riserva di Traduzione

In ottemperanza allo IAS 21 le differenze di conversione derivanti dalla traduzione in moneta di conto dei bilanci in valuta estera delle società incluse nell'area di consolidamento sono state classificate come una componente separata del patrimonio netto.

Riserva adeguamento cambi

In applicazione dello IAS 21.15 tale riserva accoglie gli utili/perdite generate dagli elementi monetari che fanno parte integrante dell'investimento netto nelle gestioni estere. In particolare si riferisce all'effetto della valutazione cambi di fine periodo relativo ai crediti per finanziamenti in dollari americani erogati dalla capogruppo Datalogic S.p.A. alle controllate Datalogic Automation Inc., Datalogic Automation S.r.l. e Datalogic Holdings Inc., sottoscritti per finanziare l'acquisizione del Gruppo Accu-Sort Inc., per i quali non è previsto un regolamento e/o un piano di rientro definito né è ritenuto probabile che il rimborso si verifichi in un prevedibile futuro.

Riserva da rivalutazione attività finanziarie

Tale riserva include, principalmente, l'adeguamento al *fair value* dei titoli iscritti nelle attività finanziarie .

Utile esercizi precedenti*Riserva IAS*

È relativa alla riserva creatasi in sede di prima adozione dei principi contabili internazionali al 1° gennaio 2004 (bilancio consolidato al 31/12/03) in accordo con il principio contabile IFRS 1.

Utili/perdite esercizi precedenti

Tale voce include le variazioni patrimoniali delle società consolidate intervenute successivamente alla data di acquisizione.

Dividendi

L'Assemblea Ordinaria di Datalogic S.p.A. ha deliberato il 23 aprile 2013 la distribuzione del dividendo ordinario di 0,15 Euro per azione (0,15 Euro nel 2012). I dividendi complessivi pari ad Euro 8.525 mila sono stati messi in pagamento a partire dal giorno 16 maggio 2013 ed al 30 giugno risultano interamente pagati.

Il raccordo tra il Patrimonio netto ed il risultato della Capogruppo ed il corrispondente dato consolidato è il seguente:

	30 giugno 2013		31 dicembre 2012 Riesposto*	
	Totale patrimonio	Risultato del periodo	Totale patrimonio	Risultato del periodo
<i>Patrimonio netto e utile Capogruppo</i>	194.744	10.730	191.725	6.128
Differenze tra i patrimoni netti delle partecipazioni consolidate e il loro valore nel bilancio della capogruppo ed effetto valutazione ad equity	39.429	14.531	38.469	40.423
Storno dividendi	0	(14.531)	0	(28.214)
Ammortamento immobilizzazioni immateriali "business combination"	(5.827)		(5.827)	
Effetto acquisizione under common control	(31.733)		(31.733)	
Elisione plusvalenza cessione ramo di azienda	(18.628)		(18.628)	(7.195)
Effetto su elisioni di rapporti intragruppo	(6.055)	(303)	(5.752)	(1.081)
Storno svalutazioni e plusvalenze su partecipazioni	3.946		3.946	381
Cessione Know How	(7)		(7)	
Impairment goodwill	(1.395)		(1.395)	
Altri	(1.093)	(207)	(900)	(102)
Imposte differite	3.522	17	3.505	(93)
<i>Patrimonio netto del gruppo</i>	176.903	10.237	173.403	10.247

(*) I dati presentati ai fini comparativi sono stati riesposti per effetto dell'applicazione dello IAS 19R come dettagliato alla nota 11

Nota 12. Debiti finanziari a breve/lungo termine

Tale voce è così dettagliata:

	30.06.2013	31.12.2012	Variazione
Finanziamenti bancari	259.231	222.806	36.425
Finanziamenti UE	91	0	91
Debiti per leasing	1.243	1.351	(108)
Scoperti bancari (conti correnti ordinari)	130	154	(24)
Totale debiti finanziari	260.695	224.311	36.384

Di seguito si riporta il dettaglio delle movimentazioni della voce "finanziamenti bancari" al 30 giugno 2013:

	2013	2012
1 gennaio	222.806	229.472
Differenze di cambio	284	732
Incrementi	123.790	78.579
Rimborsi	(36.000)	(23.000)
Decrementi per rimborso rate	(51.649)	(20.052)
30 giugno	259.231	265.731

Gli **incrementi** sono principalmente relativi all'accensione da parte della Capogruppo delle seguenti fonti:

- linee Hot Money per Euro 15.000 mila,
- finanziamento a medio lungo termine per Euro 110.000 mila, sottoscritto in data 28 giugno 2013

Il **decremento** per rimborso è relativo al rimborso di linee *stand by* e *hot money* per complessivi Euro 36.000 mila.

A seguito della sottoscrizione del nuovo finanziamento, sono state estinte, in via anticipata, le quote con scadenza entro l'anno, di alcuni mutui per un ammontare pari ad Euro 15.809 mila.

Inoltre il 24 luglio 2013 è stata effettuata l'estinzione di un finanziamento medio lungo termine con scadenza nel 2014.

I finanziamenti bancari hanno scadenze fino al 2020 ed interessi medi annui approssimativamente pari al 3%. Il *fair value* dei finanziamenti (correnti e non correnti) coincide sostanzialmente con il loro valore contabile.

Covenants

Per i seguenti finanziamenti è stato richiesto di rispettare, su base semestrale o annua, alcuni *covenants* finanziari riepilogati nella tabella allegata:

Società	Div	Debito residuo		Covenant	Fequenza	Bilancio riferimento
Datalogic SpA	Eur	2.000.000	DFL	PN - DFL/PN	annuale	Datalogic SpA
Datalogic SpA	Eur	5.000.000	PFN/PN	PFN/Ebitda	annuale	Datalogic Group
Datalogic SpA	Eur	24.000.000	EBITDA/OFN	PFN/Ebitda	semestrale	Datalogic Group
Datalogic SpA	Usd	26.817.143	PFN/PN	PFN/Ebitda	semestrale	Datalogic Group
Datalogic SpA	Eur	41.250.000	EBITDA/OFN	PFN/Ebitda	semestrale	Datalogic Group
Datalogic SpA	Eur	11.250.000	PFN/PN	PFN/Ebitda	semestrale	Datalogic Group
Datalogic SpA	Eur	18.750.000	EBITDA/OFN	PFN/Ebitda	semestrale	Datalogic Group
Datalogic SpA	Eur	110.000.000	EBITDA/OFN	PFN/Ebitda	semestrale	Datalogic Group
Datalogic Automation Srl	Eur	10.000.000	PFN/PN	PFN/Ebitda	semestrale	Datalogic Group
Datalogic Automation Srl	Eur	1.000.000	DFL	PN - DFL/PN	annuale	Datalogic SpA
Datalogic Automation Srl	Eur	1.000.000	DFL	PN - DFL/PN	annuale	Datalogic SpA

Legenda: PN = Patrimonio Netto; PFN = Posizione Finanziaria Netta; DFL = Debiti Finanziari Lordi

Tutti i *covenants* risultano rispettati alla data della presente Relazione Finanziaria Semestrale consolidata.

Nota 13. Imposte differite

Le attività e passività per imposte differite derivano sia da componenti positivi già contabilizzati a conto economico, la cui tassazione è differita in applicazione della vigente normativa tributaria, sia da differenze di natura temporanea tra il valore delle attività e passività iscritte nel bilancio consolidato ed il relativo valore rilevante ai fini fiscali.

Il dettaglio per società delle imposte differite (saldo netto fra attive e passive) è il seguente:

	30.06.2013	31.12.2012	variazione
Datalogic Spa	(2.285)	231	(2.516)
Datalogic IP TECH srl	9.599	10.756	(1.157)
Datalogic RE France Sa	52	52	0
Datalogic RE Germany gmbh	(75)	(75)	0
Datalogic RE Uk ltd	104	109	(5)
Informatics inc	(185)	(134)	(51)
Datalogic Automation srl (*)	1.449	1.596	(147)
Datalogic Automation INC	7.167	7.018	149
Datalogic ADC srl	(1.454)	(580)	(874)
Datalogic Holding Inc e Datalogic ADC Inc	4.905	5.901	(996)
Datalogic Slovakia sro	750	794	(44)
Datalogic ADC Ltd Irlanda (*)	758	761	(3)
Datalogic ADC PTY	99	88	11
Datalogic ADC HK Ltd	(2)	(2)	0
Datalogic Scanning UK LTD	0	14	(14)
Datalogic Scanning GMBH	(504)	(504)	0
Totale imposte differite nette a lungo termine	20.378	26.025	(5.647)
Imposte Differite iscritte per effetto delle scritture di consolidamento	1.581	1.166	415
Totale imposte differite nette a lungo termine	21.959	27.191	(5.232)

(*)includono i saldi delle branches.

La variazione delle imposte differite della Capogruppo è dovuto principalmente all'utilizzo delle differite attive a fronte del compenso all'Amministratore Delegato uscente, stanziato nel 2012 e pagato nel 2013.

Nota 14. Fondi TFR e di quiescenza

I movimenti sono stati i seguenti:

	2013	2012
1 gennaio	7.367	6.666
Quota accantonata nel periodo	738	710
Utilizzi	(261)	(594)
Credito v/Inps per fondo TFR	(496)	(297)
30 giugno	7.348	6.485

Nota 15. Fondi rischi e oneri

Il totale della voce "fondi rischi e oneri" risulta così suddivisa:

	30.06.2013	31.12.2012	Variazione
Fondi per rischi ed oneri a BT	6.922	7.971	(1.049)
Fondi per rischi ed oneri a LT	5.178	3.768	1.410
Totale	12.100	11.739	361

Di seguito si riporta la composizione e la movimentazione di tale voce:

	31.12.2012	Incrementi	(Utilizzi) e (Rilasci)	giroconti	Diff. cambio	30.06.2013
Fondo garanzia prodotti	7.084	1.129	(472)		37	7.778
Fondo ristrutturazione aziendale	1.861	0	(1.338)	(448)	0	75
Fondo piano incentivazione del management	0	1.306	0	0	3	1.309
Altri	2.795	214	(86)		16	2.939
Totale Fondi per rischi ed oneri	11.739	2.649	(1.896)	(448)	56	12.100

Il "fondo garanzia prodotti" è costituito a fronte della stima dei costi da sostenere per interventi di assistenza su prodotti venduti sino al 30 giugno 2013 e coperti da garanzia periodica; ammonta ad Euro 7.778 mila (di cui Euro 3.580 mila a lungo termine) ed è ritenuto adeguato per fronteggiare lo specifico rischio cui si riferisce.

L'incremento del "fondo piano di incentivazione del management" è attribuibile alla stima relativa alla quota di competenza dell'accantonamento per un piano a lungo termine per amministratori e managers relativo al periodo 2013-2015.

La voce “altri” è composta principalmente da:

- § Euro 2.588 mila per fondo rischi per “stock rotation” relativo al Gruppo ADC e ad Informatics;
- § Euro 259 mila per fondo indennità di clientela;
- § Euro 38 mila che fanno riferimento ad un contenzioso in essere in merito all’esonazione decennale ILOR, prevista dal D.P.R. 218/78 (testo unico della Legge sugli interventi del Mezzogiorno), relativo all’ex Datasud per l’esercizio 2006.

Nota 16. Debiti commerciali e altri debiti

Questo il dettaglio dei debiti commerciali e degli altri debiti:

	30.06.2013	31.12.2012	Variazione
Debiti Commerciali entro 12 mesi	73.148	70.789	2.359
Debiti commerciali terze parti	73.148	70.789	2.359
Debiti verso collegate	23	32	(9)
<i>Idec Datalogic CO Ltd</i>	7	11	(4)
<i>Laservall Asia</i>	13	10	3
<i>Datasensor GMBH</i>	2	1	1
<i>Datalogic Automation AB</i>	1	10	(9)
Debiti verso correlate	355	281	74
Totale Debiti commerciali	73.526	71.102	2.424
Altri debiti - ratei e risconti correnti	47.057	54.351	(7.294)
Altri debiti - ratei e risconti non correnti	2.464	2.634	(170)
Totale altri debiti - ratei e risconti	49.521	56.985	(7.464)
Meno: parte non-corrente	2.464	2.634	(170)
Parte corrente	120.583	125.453	(4.870)

Altri debiti – ratei e risconti

Il dettaglio di tale voce è il seguente:

	30.06.2013	31.12.2012	Variazione
Altri debiti a breve	18.766	34.714	(15.948)
Altri debiti a lungo	2.464	2.634	(170)
Debiti IVA	12.404	6.211	6.193
Ratei e risconti	15.887	13.426	2.461
Totale	49.521	56.985	(7.464)

Il dettaglio della voce “Altri debiti a breve” è il seguente:

	30.06.2013	31.12.2012	Variazione
Debiti verso istituti di previdenza e sicurezza sociale	3.558	3.260	298
Debiti verso il personale	14.134	23.435	(9.301)
Debiti per compensi amministratori	350	7.116	(6.766)
Debiti diversi	724	903	(179)
Totale	18.766	34.714	(15.948)

I debiti verso il personale rappresentano il debito, per retribuzioni e ferie, maturato dal personale alla data di bilancio, si segnala che tale voce include Euro 2.236 mila per gli incentivi all'esodo accantonati nel 2011 e 2012 e non ancora pagati (Euro 3.813 mila al 31 dicembre 2012).

Nel corso del secondo trimestre 2013 è stato erogato il piano di incentivazione del management relativo al periodo 2010-2012 (Euro 11.487 mila al 31 dicembre 2012).

Il decremento della voce “Debiti per compensi amministratori” è attribuibile al pagamento del compenso all'Amministratore Delegato uscente per Euro 3.760 mila e alla erogazione del piano di incentivazione 2010-2012 degli amministratori delle società del Gruppo (Euro 2.862 mila al 31 dicembre 2012).

INFORMAZIONI SUL CONTO ECONOMICO

Nota 17. Ricavi

Nella tabella seguente è riportata la ripartizione dei ricavi tra vendita prodotti e servizi per il semestre chiuso al 30 giugno 2013 confrontato con lo stesso periodo dell'esercizio precedente:

	Semestre chiuso al		Variazione
	30.06.2013	30.06.2012	
Ricavi vendita prodotti	207.259	224.547	(17.288)
Ricavi per servizi	11.510	12.313	(803)
Totale	218.769	236.860	(18.091)

I ricavi delle vendite e delle prestazioni sono diminuiti del 7,6% rispetto all'esercizio precedente (-7% a cambi costanti).

Nella tabella seguente è riportata la ripartizione dei ricavi per aree geografiche in percentuale:

	Semestre chiuso al		Variazione
	30.06.2013	30.06.2012	
Ricavi Italia	9%	9%	0%
Ricavi Europa	36%	39%	-3%
Ricavi Nord America	34%	35%	-1%
Ricavi Resto del mondo	21%	17%	4%

Nota 18. Costo del venduto e costi operativi

La seguente tabella mette in evidenza i costi non ricorrenti e gli ammortamenti derivanti dalle acquisizioni, in quanto i componenti straordinari, a secondo i principi IAS/IFRS non sono più evidenziati separatamente, ma inclusi nella gestione ordinaria.

	Semestre chiuso al		Variazione
	30.06.2013	30.06.2012	
TOTALE COSTO DEL VENDUTO (1)	115.274	124.258	(8.984)
<i>di cui non ricorrenti</i>	(63)	539	(602)
TOTALE COSTI OPERATIVI (2)	84.725	87.383	(2.658)
Spese di ricerca e sviluppo	17.393	16.165	1.228
<i>di cui non ricorrenti</i>	(4)	272	(276)
Spese di distribuzione	40.789	43.999	(3.210)
<i>di cui non ricorrenti</i>	(974)	490	(1.464)
Spese amministrative e generali	25.696	25.882	(186)
<i>di cui non ricorrenti</i>	(18)	269	(287)
<i>di cui ammortamenti inerenti alle acquisizioni</i>	2.913	2.731	182
Altri costi operativi	847	1.337	(490)
TOTALE (1+2)	199.999	211.641	(11.642)
di cui costi non ricorrenti	(1.059)	1.570	(2.629)
di cui ammortamenti inerenti alle acquisizioni	2.913	2.731	182

Nel semestre chiuso al 30 giugno 2013 la voce (costi) e ricavi non ricorrenti mostra un saldo positivo pari ad Euro 1.059 mila ed è interamente relativa a incentivi all'esodo stanziati nel corso dell'esercizio precedente e riversati nel periodo a seguito della revisione del piano di ristrutturazione.

La composizione di tale voce in termini di voce del prospetto di bilancio è la seguente:

VOCE DEL PROSPETTO DI BILANCIO	IMPORTO
2) "Costo del venduto"	63
4) "Spese per ricerca e sviluppo"	4
5) "Spese di distribuzione"	974
6) "Spese amministrative e generali"	18
TOTALE RICAVI NON RICORRENTI	1.059

Gli ammortamenti derivanti da acquisizioni (pari ad Euro 2.913 mila), inclusi nella voce "Spese amministrative e generali" sono così composti:

	Semestre chiuso al		Variazione
	30.06.2013	30.06.2012	
Acquisizione del gruppo PSC (avvenuta 30 novembre 2006)	1.062	1.121	(59)
Acquisizione Laservall SPA (avvenuta 27 agosto 2004)	221	221	-
Acquisizione Informatics Inc (avvenuta 28 febbraio 2005)	305	309	(4)
Acquisizione Evolution Robotics Retail Inc. (avvenuta 1 luglio 2010)	266	224	42
Acquisizione Accu-Sort Inc. (avvenuta 20 gennaio 2012)	1.059	856	203
TOTALE	2.913	2.731	182

TOTALE COSTO DEL VENDUTO (1)

Tale voce si è decrementata del 7,23% rispetto allo stesso periodo del 2012. A cambi costanti e al netto dei costi straordinari il decremento percentuale sarebbe stato pari al 6%.

TOTALE COSTI OPERATIVI (2)

I costi operativi sono diminuiti del 3%, passando da Euro 87.383 mila ad Euro 84.725 mila. A cambi costanti e al netto delle poste non ricorrenti e degli ammortamenti inerenti le acquisizioni il decremento sarebbe stato di Euro 172 mila (-0,2%), passando da Euro 83.621 mila ad Euro 83.449 mila.

In particolare:

- le "spese per ricerca e sviluppo" ammontano ad Euro 17.393 mila ed hanno subito un incremento di Euro 1.228 mila rispetto allo stesso periodo dell'esercizio precedente (+ Euro 1.614 mila a cambi costanti e al netto dei costi straordinari, pari al 10,2%). Tale aumento è imputabile principalmente all'aumento dei costi per il personale per Euro 616 mila ed alle consulenze per Euro 462 mila;
- le "spese di distribuzione" ammontano ad Euro 40.789 mila e risultano diminuite per Euro 3.210 mila rispetto al primo semestre del 2012, pari al 7,3% (- Euro 1.325 a cambi costanti ed al

netto dei costi straordinari pari al 3,1%). Il decremento è attribuibile principalmente ai costi del personale per Euro 1.076 mila e alle spese di spedizione, per Euro 527 mila.

- le “**spese amministrative e generali**” ammontano ad Euro 25.696 mila e risultano diminuite per Euro 186 mila rispetto al primo semestre del 2012. Tale voce, al netto delle poste straordinarie ed a cambio costante, si mantiene sostanzialmente in linea registrando un lieve incremento di Euro 23 mila rispetto allo stesso periodo dell’anno precedente.

Il dettaglio della voce “altri costi operativi” è il seguente:

	Semestre chiuso al		Variazione
	30.06.2013	30.06.2012	
Minusvalenze su cespiti	3	81	(78)
Sopravvenienze e insussistenze passive	20	66	(46)
Accantonamento fondo svalutazione e perdite su crediti	182	135	47
Imposte-tasse non sul reddito	458	612	(154)
Rivalsa costi	97	378	(281)
Altri	87	65	22
Totale	847	1.337	(490)

Dettaglio costi per natura

Nella tabella successiva viene fornito il dettaglio dei costi totali (costo del venduto e totale costi operativi) articolati per natura, per le voci principali:

	Semestre chiuso al		Variazione
	30.06.2013	30.06.2012	
Acquisti	88.074	94.505	(6.430)
Delta rimanenze	(6.136)	(3.919)	(2.218)
Costo del personale	64.123	66.211	(2.088)
Ricevimento e spedizione merci	8.097	7.824	273
Ammortamenti e svalutazioni	7.904	7.751	153
Consulenze tecniche, legali e fiscali	6.461	6.746	(285)
Viaggi e soggiorni	4.027	4.215	(188)
Spese Marketing	3.615	2.870	745
Spese fabbricati	2.975	3.281	(306)
Riparazioni	2.544	2.142	402
Materiale prelevato da magazzino	1.991	1.516	475
Spese auto	1.883	2.101	(218)
Compensi agli amministratori	1.061	2.672	(1.611)
Spese EDP	1.004	902	102
Spese telefoniche	978	1.088	(110)
Utenze	954	1.013	(59)
Spese certificazione bilancio	954	740	214
Materiale di consumo	848	1.135	(287)
Commissioni	684	511	173
Spese per meetings	646	655	(9)
Spese certificazione qualità	504	440	64
Assicurazioni	502	379	123
Lavorazioni esterne	491	733	(242)
Spese rappresentanza	457	533	(76)
Leasing e manutenzione impianti e macchinari	275	269	6
Cancelleria	239	310	(71)
Materiale per studi e ricerche	225	152	73
Costi di formazione personale	168	161	7
Omaggi a terzi di nostri prodotti	144	11	133
Costi per royalties	105	626	(521)
Altri	4.202	4.068	134
Totale (1+2)	199.999	211.641	(11.642)

Si segnala che nella voce "Ammortamenti e svalutazioni" include Euro 305 mila di svalutazione del valore residuo di cespiti e migliorie su beni di terzi a seguito della risoluzione del contratto di affitto di parte della sede di Sesto Calende.

L'incremento della voce "Spese Marketing" è attribuibile principalmente alla partecipazione a nuove fiere e all'incremento delle spese compartecipazione marketing.

Il decremento della voce "Spese fabbricati" è dovuto all'iscrizione, nel primo semestre del 2012, di costi straordinari conseguenti al processo di integrazione delle Società Datalogic Automation Inc. e Accu-Sort.

Il decremento della voce Compensi agli amministratori è attribuibile al minor costo sostenuto a seguito dei cambiamenti intervenuti nel corso del periodo nei vertici aziendali.

I costi per royalties sono diminuiti a seguito della scadenza del contratto in essere fino al 31.12.2012 con la società alla quale è stato ceduto il business dell'identificazione a radio frequenza (RFID).

La voce "Altri" è costituita da una pluralità di costi tutti di importo inferiore ad Euro 100 mila.

Il dettaglio del costo del personale è il seguente:

	Semestre chiuso al		Variazione
	30.06.2013	30.06.2012	
Salari e stipendi	49.651	48.689	962
Oneri sociali	10.240	9.759	481
Trattamento di fine rapporto	743	710	34
Trattamento di quiescenza e simili	497	1.023	(527)
Piano di incentivazione manageriale a medio lungo termine	1.268	1.598	(330)
Altri costi	1.724	4.432	(2.708)
<i>di cui Incentivi all'esodo</i>	<i>(593)</i>	<i>1.673</i>	<i>(2.266)</i>
Totale	64.123	66.211	(2.088)

La voce "Salari e stipendi" pari ad Euro 49.651 mila include *Commissioni di vendita e incentivi* per Euro 7.537 mila (Euro 5.450 mila per il semestre chiuso al 30 giugno 2012).

La voce "Altri costi" include incentivi all'esodo positivi per Euro 593 mila, di cui:

- componenti positivi per Euro 1.059 mila classificati nella voce "costi e ricavi non ricorrenti" in quanto relativi ad incentivi all'esodo, stanziati e classificati nella stessa voce nel corso dell'esercizio precedente, ma riversati nel primo semestre 2013 a seguito di revisione e successiva definizione del piano di ristrutturazione,
- costi per Euro 466 mila non classificati nella voce "costi e ricavi non ricorrenti" in quanto relativi al normale avviciamento manageriale.

Nota 19. Altri ricavi operativi

Il dettaglio di tale voce è il seguente:

	Semestre chiuso al		Variazione
	30.06.2013	30.06.2012	
Proventi e ricavi diversi	488	350	138
Affitti	35	88	(53)
Plusvalenze da alienazioni cespiti	19	32	(13)
Sopravvenienze e insussistenze attive	26	3	23
Contributi alle spese di Ricerca e Sviluppo	8	94	(86)
Altri	41	5.542	(5.501)
Totale	617	6.109	(5.492)

La diminuzione della voce "Altri" è costituita dalla plusvalenza realizzata nel 2012 (Euro 5.500 mila) con la vendita di alcuni asset, quali brevetti, know-how ed altre immobilizzazioni immateriali, relativi al business dell'identificazione a radio frequenza (RFID).

Nota 20. Risultato della gestione finanziaria

	Semestre chiuso al		Variazione
	30.06.2013	30.06.2012	
Interessi passivi di c/c bancari/finanziamenti	3.202	3.865	(663)
Differenze passive su cambi	6.961	4.480	2.481
Spese bancarie	882	641	241
Altri	369	929	(560)
Totale oneri finanziari	11.414	9.915	1.499
Interessi attivi di c/c bancari/finanziamenti	106	347	(241)
Differenze attive su cambi	5.853	9.024	(3.171)
Altri	190	1.096	(906)
Totale proventi finanziari	6.149	10.467	(4.318)
Risultato della gestione finanziaria	(5.265)	552	(5.817)

Totale oneri finanziari

La voce “Differenze passive su cambi” pari ad Euro mila 6.961 è attribuibile alla Corporate per Euro 3.851 mila, al Gruppo ADC per Euro 2.230 mila, al Gruppo Industrial Automation per Euro 863 mila.

Gli incrementi più significativi della voce “spese bancarie” sono attribuibili alla rilevazione della quota di competenza del periodo di up front fee legate ad erogazione di finanziamenti a lungo termine e a costi per factoring.

Gli scostamenti più significativi della voce “altri” sono così dettagliati:

- aumento di Euro 275 mila relativi all'imposta sostitutiva versata a fronte dell'erogazione di un finanziamento a lungo termine;
- decremento per oneri dovuto all'iscrizione al fair value di titoli detenuti nel 2012 dalla società Datalogic Spa, che nel 2013 sono stati ceduti realizzando una plusvalenza.
- decremento dovuto all'iscrizione, nel 2012, di interessi per attualizzazione del debito per piano di incentivazione del management.

Totale proventi finanziari

La voce “Differenze attive su cambi” pari ad Euro 5.853 mila è attribuibile principalmente alla Corporate per Euro 4.192 mila, al Gruppo ADC per Euro 1.143 mila ed al Gruppo Industrial Automation per Euro 517 mila.

Il decremento della voce “altri” è dovuto all'iscrizione al fair value di titoli detenuti nel 2012 dalla società Datalogic Spa, che nel 2013 sono stati ceduti realizzando una plusvalenza.

Nota 21. Imposte

	Semestre chiuso al		Variazione
	30.06.2013	30.06.2012	
Imposte sul reddito	(766)	7.767	(8.533)
imposta sostitutiva	0	2.047	(2.047)
Imposte differite	4.753	(4.382)	9.135
Totale	3.987	5.432	(1.445)

L'aliquota media risultante è del 28,03% (16,98% al 30 giugno 2012).

Nota 22. Utile/Perdita per azione**Utile/Perdita per azione di base**

	Semestre chiuso al	
	30.06.2013	30.06.2012
Utile/(Perdita) di periodo del Gruppo	10.237.000	26.564.000
Numero medio di azioni	56.838.134	56.556.575
Utile/(Perdita) per azione base	0,1801	0,4697

L'utile per azione base al 30 giugno 2013 è calcolato sulla base di un utile netto di gruppo pari ad Euro 10.237 mila (utile netto di gruppo pari ad Euro 26.564 mila al 30 giugno 2012) diviso per il numero medio di azioni ordinarie al 30 giugno 2013 pari a 56.838.134 (56.556.575 al 30 giugno 2012).

OPERAZIONI CON SOCIETÀ CONTROLLATE NON CONSOLIDATE INTEGRALMENTE, CON SOCIETÀ COLLEGATE E CON PARTI CORRELATE

Per la definizione di "Parti Correlate" si fa riferimento, oltre che al principio contabile internazionale IAS 24, approvato dal Regolamento CE n. 1725/2003, al Regolamento interno approvato dal CDA in data 4 novembre 2010.

La controllante del Gruppo Datalogic è Hydra S.p.A..

Le operazioni infragruppo sono realizzate nell'ambito dell'ordinaria gestione ed a normali condizioni di mercato. Inoltre, sono in essere altri rapporti con parti correlate riconducibili principalmente ai soggetti che controllano la Capogruppo, ovvero a persone che esercitano funzione di amministrazione e direzione di Datalogic S.p.A.

I rapporti con parti correlate si riferiscono prevalentemente ad operazioni di natura commerciale ed immobiliare (locali strumentali e non strumentali per il Gruppo assunti in locazione o dati in locazione alla controllante) nonché all'adesione al consolidato fiscale. Nessuno di essi assume particolare rilievo

economico o strategico per il Gruppo in quanto crediti, debiti, ricavi e costi verso parti correlate non presentano un'incidenza percentuale significativa sui valori totali del bilancio.

PARTI CORRELATE	Idec DI Co. Ltd.	Hydra (controllante)	Hydra Immobiliare	Società Automation Group non consolidate	Studio associato Caruso	Laservall Asia	TOTALE 30.06.13
	collegata	controllante	società facente capo al Presidente del C.d.A.	collegate	società facente capo ad un membro del C.d.A.	collegata	
Partecipazioni	999	-	-	76	-	1.559	2.634
Gruppo Automation	999			76		1.559	2.634
Crediti commerciali e altri crediti	398	-	78	949	-	697	2.122
Gruppo Automation	398		75	898		697	2.068
Gruppo ADC				51			51
DI Spa			3				3
Crediti consolidato fiscale	-	2.515	-	-	-	-	2.515
DI ADC		1.179					1.179
Datalogic IP Tech Srl		559					559
Gruppo Automation		159					159
DI Spa		618					618
Crediti finanziari	-	-	-	-	-	-	-
Debiti consolidato fiscale	-	-	-	-	-	-	-
Debiti commerciali	7	-	112	3	243	13	378
DI Spa			3		191		194
Gruppo ADC					10		10
Gruppo Automation	7		109	3	33	13	165
Datalogic IP Tech Srl					9		9
Debiti finanziari	-	-	-	-	-	-	-
Costi commerciali / servizi	7	47	263	24	510	19	870
DI Spa		47	20		458		525
Gruppo Automation	7		243	24	33	19	326
Gruppo ADC					10		10
Datalogic IP Tech Srl					9		9
Ricavi commerciali	851	-	-	1.475	-	1.839	4.165
Gruppo Automation	851			1.380		1.839	4.070
Gruppo ADC				95			95
Proventi finanziari	6	-	-	-	-	96	102
Utili/perdite da società collegate	6	-	-	-	-	96	102

NUMERO DIPENDENTI

	Semestre chiuso al		Variazione
	30.06.2013	30.06.2012	
Corporate	99	71	28
Gruppo Industrial Automation	778	820	(42)
Gruppo ADC	1.416	1.483	(67)
Informatics	116	115	1
Totale	2.409	2.489	(80)

Il Presidente del Consiglio di Amministrazione
F.to Ing. Romano Volta

Attestazione del bilancio semestrale abbreviato ai sensi dell'art. 81-ter del Regolamento Consob n. 11971 del 14 maggio 1999 e successive modifiche e integrazioni

1. I sottoscritti, Romano Volta, in qualità di Presidente e Amministratore Delegato e Marco Rondelli, in qualità di Dirigente Preposto alla redazione dei documenti contabili societari della Datalogic S.p.A. attestano, tenuto anche conto di quanto previsto dall'art. 154-bis, commi 3 e 4, del decreto legislativo 24 febbraio 1998, n. 58:

- l'adeguatezza in relazione alle caratteristiche dell'impresa e
- l'effettiva applicazione

delle procedure amministrative e contabili per la formazione del bilancio semestrale abbreviato, nel corso del primo semestre 2013.

2. La valutazione dell'adeguatezza delle procedure amministrative e contabili per la formazione del bilancio semestrale abbreviato al 30 giugno 2013 è basata su di un procedimento definito da Datalogic S.p.A. in coerenza con il modello *Internal Control – Integrated Framework* emesso dal *Committee of Sponsoring Organizations of the Treadway Commission* che rappresenta un framework di riferimento generalmente accettato a livello internazionale.

3. Si attesta, inoltre, che:

3.1 il bilancio semestrale abbreviato:

- a) è redatto in conformità ai principi contabili internazionali applicabili riconosciuti nella Comunità europea ai sensi del regolamento (CE) n. 1606/2002 del Parlamento europeo e del Consiglio, del 19 luglio 2002;
- b) corrisponde alle risultanze dei libri e delle scritture contabili;
- c) è idoneo a fornire una rappresentazione veritiera e corretta della situazione patrimoniale, economica e finanziaria dell'emittente e dell'insieme delle imprese incluse nel consolidamento.

3.2 La relazione intermedia sulla gestione comprende un'analisi attendibile dei riferimenti agli eventi importanti che si sono verificati nei primi sei mesi dell'esercizio e alla loro incidenza sul bilancio semestrale abbreviato, unitamente a una descrizione dei principali rischi e incertezze per i sei mesi restanti dell'esercizio. La relazione intermedia sulla gestione comprende, altresì, un'analisi attendibile delle informazioni sulle operazioni rilevanti con parti correlate.

Lippo di Calderara di Reno, 30 Luglio 2013

Il Presidente e Amministratore Delegato

Romano Volta

Il Dirigente Preposto alla redazione
dei documenti contabili societari

Marco Rondelli